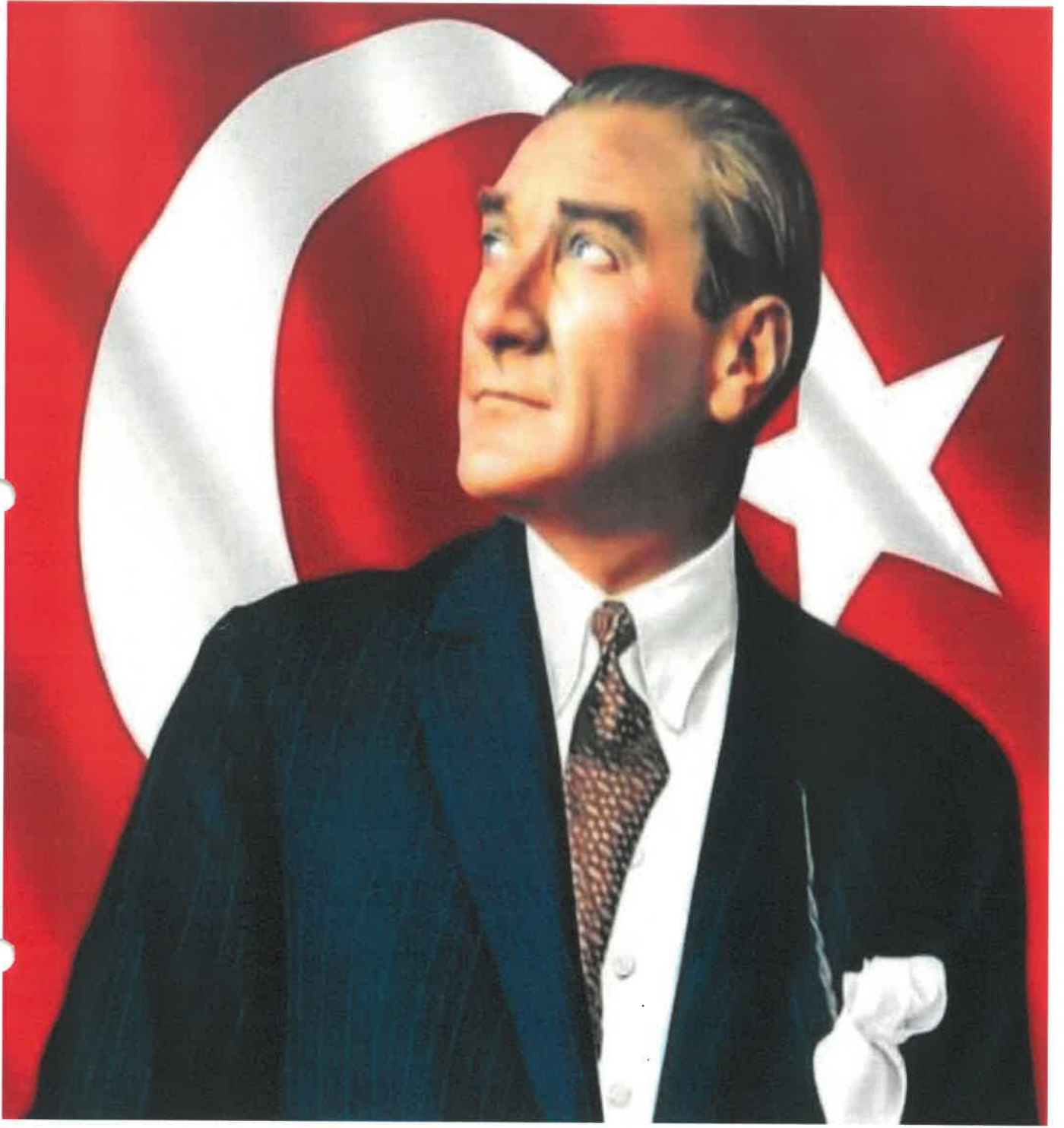


**T.C.  
BOLU VALİLİĞİ  
REHBERLİK VE ARAŞTIRMA MERKEZİ MÜDÜRLÜĞÜ**

**2024-2028  
STRATEJİK PLANI**

**BOLU- NİSAN 2024**

**AR-GE BİRİMİ TARAFINDAN  
KONTROL EDİLMİŞTİR.**



*Eđitimde feda edilecek tek bir fert dahi yoktur.*

*Mustafa Kemal Atatürk*

**Tablo 1. Kurum Bilgileri**

<b>İli:</b> Bolu		<b>İlçesi:</b> Merkez	
<b>Adres:</b>	Tabaklar Mah. Anadolu Sokak No:7/1 Merkez/BOLU	<b>Coğrafi Konum:</b>	<a href="https://google/maps/8oaigHLcHJ12">https://google/maps/8oaigHLcHJ12</a>
<b>Telefon Numarası:</b>	0 374 222 76 66	<b>Fax Numarası:</b>	Yok
<b>E-Posta Adresi:</b>	132416@meb.k12.tr	<b>Web Sayfası adresi:</b>	<a href="http://ram.meb.k12.tr/">http://ram.meb.k12.tr/</a>
<b>Kurum Kodu:</b>	132416	<b>Çalışma şekli:</b>	Tam gün 08.30-12.30 13.30-17.30

10

## SUNUŞ

Dünyamız sürekli bir gelişme ve deęişme içinde bulunmaktadır. Bilginin ve teknolojinin neredeyse takip edilemeyecek bir hızla arttığı çaęa ayak uydurmak, gelişmeleri takip etmek ve yakalamak zorundayız. Mensubu olduğumuz kurumların mevcut durumları hakkında bilgi sahibi olmalı ve hedeflerimizi iyi belirlemeliyiz. Hedefi belli olmayan, hedef olmaya mahkûmdur. Kamu kurumları olarak bizi hedefimize ulaştıracak stratejiler geliştirmeli ve bunu hayata geçirmeliyiz. Stratejik planlar bizim hedefe en iyi şekilde ulaşmamızı sağlayan ve “Gitmek istediğimiz yere nasıl ulaşabiliriz?” sorusuna cevap arayan yol göstericimizdir. Bu bakımdan deęişen ve gelişen dünyada bir yer sahibi olmak istiyorsak bu deęişime ve gelişime ayak uydurmalı, hedef belirlemeli ve bu hedefe bizleri ulaştırabilecek stratejiler geliştirmeliyiz. Bu bakımdan stratejik planlama bir kurumun var oluşunu ve devamını sağlayan önemli unsurlardan biridir.

Bizler de bu bilinçle Rehberlik ve Araştırma Merkezi olarak kurumumuz için önümüzdeki 5 yılı kapsayacak şekilde bir stratejik plan hazırlamış bulunmaktayız. Bu plan ile kurumumuzun Türk Milli Eğitiminin genel amaçları çerçevesinde eldeki insan ve maddi kaynaklarını en etkili ve verimli şekilde kullanmayı amaçlamakta ve gelişen dünyada yerimizi almaktayız. Bunu yaparken önceliklerimizi tespit edip kurumumuzun etkilediği iç ve dış paydaşlarımızı belirleyerek onların en iyi şekilde kurumumuzun amaçları etrafında toplanmasını sağlamaya çalıştık.

Rehberlik ve Araştırma Merkezi Müdürlüğünün hedeflerine en verimli şekilde ulaşmasını sağlayacak olan bu çalışmanın oluşmasında ve hayata geçirilmesinde emeęi geçenlere teşekkür ederiz.

**Zeki ARABACIOęLU**  
**Merkez Müdürü**



# İÇİNDEKİLER

## 1. GİRİŞ VE STRATEJİK PLANIN HAZIRLIK SÜRECİ

- 1.1. Strateji Geliştirme Kurulu ve Stratejik Plan Ekibi
- 1.2. Planlama Süreci

## 2. DURUM ANALİZİ

- 2.1. Kurumsal Tarihçe
- 2.2. Uygulanmakta Olan Planın Değerlendirilmesi
- 2.3. Mevzuat Analizi
- 2.4. Üst Politika Belgelerinin Analizi
- 2.5. Faaliyet Alanları ile Ürün ve Hizmetlerin Belirlenmesi
- 2.6. Paydaş Analizi
- 2.7. Kuruluş İçi Analiz
  - 2.7.1. Teşkilat Yapısı
  - 2.7.2. İnsan Kaynakları
  - 2.7.3. Teknolojik Düzey
  - 2.7.4. Mali Kaynaklar
  - 2.7.5. İstatistik Veriler
- 2.8. Dış Çevre Analizi (PESTLE)
- 2.9. Güçlü ve Zayıf Yönler ile Fırsatlar ve Tehditler (GZFT) Analizi
- 2.10. Tespit ve İhtiyaçların Belirlenmesi

## 3. GELECEĞE BAKIŞ

- 3.1. Misyon
- 3.2. Vizyon
- 3.3. Temel Değerler

## 4. AMAÇ, HEDEF VE STRATEJİLERİN BELİRLENMESİ

- 4.1. Amaçlar
- 4.2. Hedefler
- 4.3. Performans Göstergeleri
- 4.4. Stratejilerin Belirlenmesi
- 4.5. Maliyetlendirme

## 5. İZLEME VE DEĞERLENDİRME

## 6. Tablo/Şekil/Grafikler/Ekler

# BÖLÜM I

## STRATEJİK PLAN HAZIRLIK SÜRECİ

# 1. STRATEJİK PLANIN HAZIRLIK SÜRECİ

## 1.1. Strateji Geliştirme Kurulu ve Stratejik Plan Ekibi

Strateji Geliştirme Kurulu: Kurulumuz, kurum müdürünün başkanlığında, özel eğitim hizmetleri bölüm başkanı, rehberlik ve psikolojik danışma hizmetleri bölüm başkanı, 1 özel eğitim alan öğretmeni ve 1 fizyoterapist olmak üzere 5 kişiden oluşmaktadır.

Stratejik Plan Ekibi: Ekibimiz, kurum müdürü tarafından görevlendirilen ve kurul üyesi olmayan müdür yardımcısı başkanlığında, özel eğitim hizmetleri bölümünden 2, rehberlik ve psikolojik danışma hizmetleri bölümünden 2 öğretmen olmak üzere 5 kişiden oluşmaktadır.

**Tablo 2.** Strateji Geliştirme Kurulu ve Stratejik Plan Ekibi Tablosu

STRATEJİ GELİŞTİRME KURULU			STRATEJİK PLAN EKİBİ		
Adı ve Soyadı	Unvanı	İmza	Adı Soyadı	Unvanı	İmza
Zeki ARABACIOĞLU	Merkez Müdürü		Müsavet TÜRKCAN	Müdür Yardımcısı	
Fikret SEYMEN	Özel Eğitim Hizmetleri Bölüm Başkanı		Aysu YILMAZ ERDEM	Özel Eğitim Alan Öğretmeni	
Hüseyin Buğra KARAMAN	Rehberlik ve Psikolojik Danışma Hizmetleri Bölüm Başkanı		Abdullah ÇOLAK	Özel Eğitim Alan Öğretmeni	
Mehmet ÖZKAN	Özel Eğitim Alan Öğretmeni		Ceren ÖCAL	Rehberlik Alan Öğretmeni	
Ömer TOSUN	Fizyoterapist		Fazıl OKUR	Rehberlik Alan Öğretmeni	

## 1.2. Planlama Süreci

“Kamu İdarelerinde Stratejik Planlamaya İlişkin Usul ve Esaslar Hakkında Yönetmelik” doğrultusunda hazırlanan 2013 / 26 ve 2018/16 sayılı Genelgeler gereği İl Millî Eğitim Müdürlüğümüz Ar-Ge Birimi Stratejik Planlama Ekibi tarafından yapılan bilgilendirme toplantısı ile 2024-2028 dönemi stratejik plan hazırlanma süreci başlamıştır. Önce Stratejik Plan Ekibi oluşturulmuş ve ilk toplantıda Stratejik Plan ile ilgili yasal mevzuat ve ilgili dokümanlar incelenerek ekibin bilgi sahibi olması sağlanmıştır. Ekip tarafından oluşturulan çalışma takvimi kapsamında ilk aşamada durum analizi çalışmaları yapılmış ve durum analizi aşamasında, kurumun iç paydaşları ve dış paydaşları belirlenmiştir. Paydaşlarımızın plan sürecine aktif katılımını sağlamak üzere paydaş anketi, toplantı ve görüşmeler yapılmıştır. Yapılan bu çalışmalar sonucunda kurumumuzun ihtiyaçları belirlenmiştir. Durum analizinin ardından geleceğe bakış bölümüne geçilerek kurumumuzun misyon, vizyon ve temel değerleri belirlenerek kurumsal kimlik tanımlanmıştır. Hedef ve stratejilerin belirlenmesi sürecinde amaç, hedef, performans göstergeleri, stratejileri belirleme ve planımızın maliyet tablosunu oluşturma çalışmaları gerçekleştirilmiştir. Son bölümde ise planımızın izleme değerlendirme süreci ele alınmıştır.

Kısaca;

Stratejik planımızın birinci bölümünde, planlama süreci açıklandı.

İkinci bölümde; kurumumuzun tarihî gelişimi, uygulanmakta olan planın değerlendirilmesi, mevzuat analizi ve üst politika belgeleri, faaliyet alanlarımız, paydaş ve kurum içi analizimiz, çevre analizimiz ve GZFT analizimiz ortaya konularak ihtiyaçların belirlenmesi sağlandı.

Üçüncü bölümde; geleceğe yönelik misyon, vizyon, temel değerler ele alındı.

Dördüncü bölümde; amaçlarımız, hedeflerimiz, performans göstergeleri ile belirlediğimiz stratejilerimiz ve maliyetlendirme bilgileri yer aldı.

Beşinci bölümde ise; stratejik planımızın izleme ve değerlendirme aşamasındaki akış, planlama ve kriterlere yer verildi.



## BÖLÜM II

### DURUM ANALİZİ

## 2. DURUM ANALİZİ

### 2.1. Kurumsal Tarihçe

Bolu Rehberlik ve Araştırma Merkezi Müdürlüğü; Millî Eğitim Bakanlığı Özel Eğitim ve Rehberlik Daire Başkanlığı'nın 07.07.1987 tarih ve Büt. Pl. (87). 1859 sayılı Onayı ile 1988 yılı Ocak ayında hizmete girmiştir.

Merkez Müdürlüğümüz sırası ile;

- 1- 01.01.1988 – 27.11.1989 tarihleri arasında: Merkez İnkılâp İlkokulu bahçesindeki Milli Eğitim Müdürlüğü eski lojmanında;
- 2- 27.11.1989 – 15.10.1991 tarihleri arasında: Cumhuriyet Endüstri Meslek Lisesi binasının bir bölümünde;
- 3- 15.10.1991 – 08.11.1993 tarihleri arasında: Anadolu Otelcilik ve Turizm Meslek Lisesi bahçesindeki Sağlık Eğitim Merkezi eski binasında;
- 4- 08.11.1993 – 30.01.1997 tarihleri arasında: İl Özel İdare Müdürlüğüne ait Köroğlu Sitesi'nin 3. katında;
- 5- 30.01.1997 – 15.02.2000 tarihleri arasında; İl Kültür Müdürlüğü binasının bir bölümünde;
- 6- 15.02.2000 – 13.08.2000 tarihleri arasında; Fen Lisesi binasının bir bölümünde;
- 7- 13.08.2000 – 24.03.2006 tarihleri arasında; Karaçayır Mahallesi'nde geçici prefabrik binada;
- 8- 24.03.2006 – 27.07.2007 tarihleri arasında; Milli Eğitim Müdürlüğü Ek Hizmet Binasında
- 9- 27.07.2007-12.05.2015 tarihleri arasında İzzet Baysal Anadolu Otelcilik ve Turizm Meslek Lisesi bahçesinde bulunan Prefabrik Binada,
- 10- 12.05.2015 tarihinden itibaren ise Tabaklar Mahallesi Anadolu Sokak No:7/1 de kendi binasında hizmete devam etmektedir.

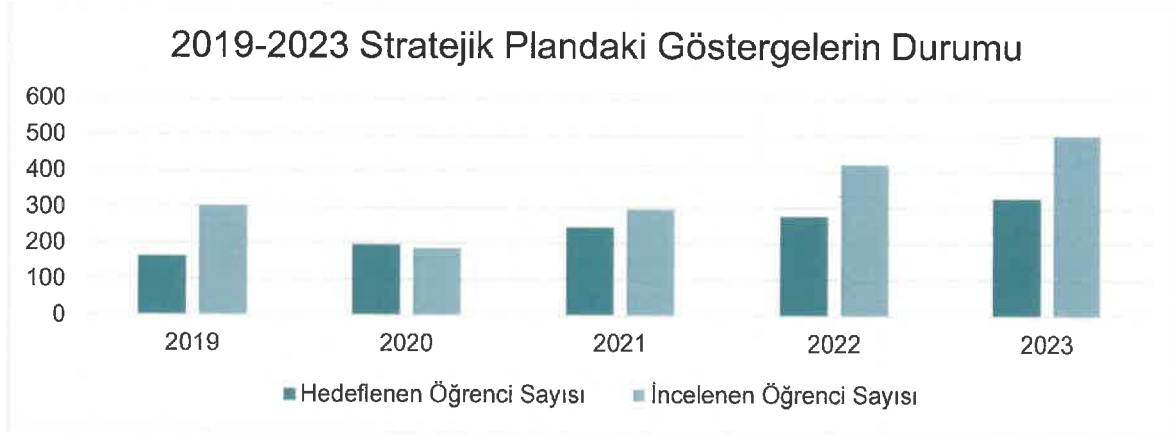
Merkezimiz Millî Eğitim Bakanlığı Özel Eğitim ve Rehberlik Hizmetleri Genel Müdürlüğü ile İl Millî Eğitim Müdürlüğüne bağlı olarak Özel Eğitim Hizmetleri ve Rehberlik, Psikolojik Danışma hizmetleri olmak üzere iki alanda hizmet vermektedir.

### 2.2. Uygulanmakta Olan Planın Değerlendirilmesi

Bir önceki stratejik plan döneminde uygulanan Bolu Rehberlik ve Araştırma Merkezi Müdürlüğü 2019-2023 Stratejik Planı 5 yıllık dönemde başarı ile uygulanmıştır. Özel Eğitim ve Rehberlik Hizmetleri Bölümleri tarafından ulaşılan ve eğitim verilen birey sayısını artırmak stratejik amacına yönelik hazırlanan amaç doğrultusunda özel eğitim hizmetleri bölümü olarak 2023 yılı hedeflerine büyük oranda ulaşılmış ya da hedefler aşılmıştır. 2019 yılında 163 danışana ulaşmak hedeflenmişken bu sayı aşılarak 304 danışan eğitsel incelemeye alınmıştır. 2020'de hedeflenen rakam 196 iken incelenen danışan sayısı 186 dır. Bunun nedeni ise

Covid-19 salgını olduğu düşünölmektedir. 2021,2022 ve 2023 yıllarına bakıldığında ise hedeflenen sayıdan çok daha fazla danışanın eğitsel incelemesi yapıldığı görölmektedir. Özel gereksinimli çocuęu olan ailelere yönelik verilen seminer hizmetine katılan aile sayısının her yıl artırılma hedefine ise kurumda personel eksiklięinin bulunması nedeniyle hedeflenen rakamlara ulaşılamamıştır. Aşağıdaki grafik 2019-2023 Stratejik Plandaki Özel Eğitim Hizmetleri Bölümünde hedeflerin gerçekteşme durumunu göstermektedir.

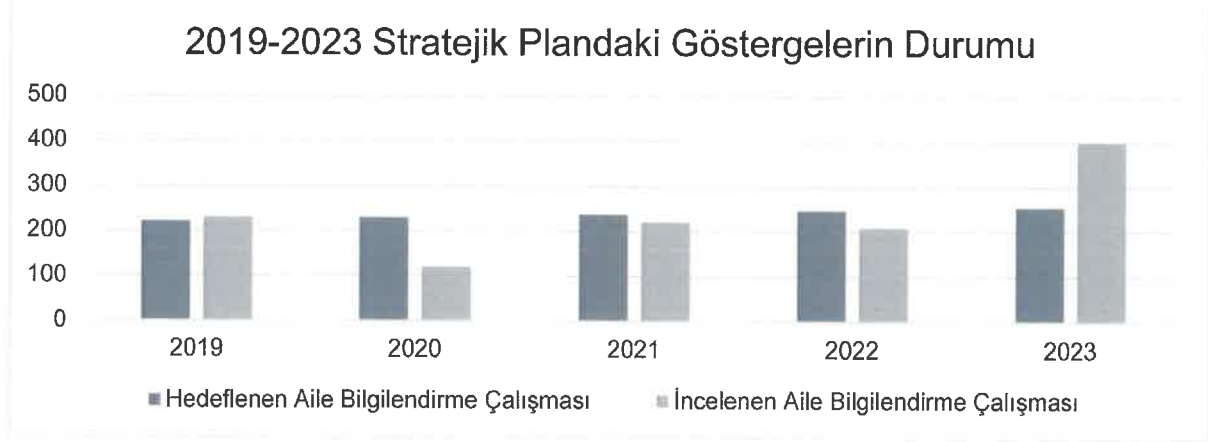
**Şekil 1: 2019-2023 Stratejik Plandaki Göstergelerin Durumu**



Rehberlik ve Psikolojik Danışmanlık Hizmetleri Bölümümüzde yıllık eğitim ve danışmanlık hizmeti verilen birey ve aile sayısı artırma hedefine yönelik yapılan çalışmalar da başarıyla gerçekteştirilmiştir. Ancak 2020 yılında yaşanan pandemi sebebiyle hedeflenen sayıya ulaşılamamıştır. Diğer yıllarda hedeflenen sayıların her yıl üzerinde öğrenci ve veliye ulaşılmıştır.

Psikolojik destek verilen birey sayısı hedeflenen şekilde gerçekteşmemiştir. Bunun nedeni ilerleyen illarda Bolu ilinde görev yapan rehber öğretmen/psikolojik danışman sayısında artıştır. Özellikle lise kademesindeki okullardaki rehber öğretmen/psikolojik danışman kadrolarının tamamlanması ile birlikte kurumumuza yönlendirilen öğrenci sayısı 2018 yılındaki mevcut yönlendirmenin üzerinde çıkmamıştır. Tercih danışmanlığı konusunda hedeflenen sayılara bir önceki maddede açıklanan nedenden dolayı benzer sayılara ulaşılmıştır. Ortaokul ve liseler 150 öğrenci için rehber öğretmen/psikolojik danışman normunun olduğu okul türleridir. Bu nedenle bu okul kademelerinde rehber öğretmen/psikolojik danışman normu her geçen yıl artmıştır. Öğretmenlere yönelik verilen seminer hizmetinde ise 2018 yılındaki mevcut sayıya yakın sayılara ulaşılmıştır. İlimizdeki büyük okullarda ve liselerde rehber öğretmen/psikolojik danışman normunun tamamlanması bu sayılara benzer sayılarda ilerlenmesine neden olmuştur. Aşağıdaki grafik 2019-2023 Stratejik Plandaki Rehberlik ve Psikolojik Danışma Hizmetleri Bölümünde hedeflerin gerçekteşme durumunu göstermektedir.

**Şekil 2: 2019-2023 Stratejik Plandaki Göstergelerin Durumu**



2024-2028 Stratejik Planda Özel Eğitim Hizmetleri Bölümü olarak özel gereksinimli bireylerin ailelerine ve bu öğrencilerle çalışan okul öğretmenlerine yönelik bilgilendirme çalışmalarına daha fazla yer vermeyi amaçlamaktayız.

2019-2023 Stratejik Planda yer alan Rehberlik ve Psikolojik Danışmanlık Hizmetleri Bölümümüzde hedeflenen yıllık eğitim ve danışmanlık hizmeti verilen birey ve aile sayısı, Bolu ilinde bulunan okullarda rehber öğretmen normlarının çoğunlukla tamamlanması sebebiyle güncel sayılar 2024-2028 Stratejik Planda daha düşük tutulacaktır.

### **2.3. Mevzuat Analizi**

5018 sayılı Kamu Malî Yönetimi ve Kontrol Kanunu 9. maddesinde; “Kamu idareleri kalkınma planları, programlar, ilgili mevzuat ve benimsedikleri temel ilkeler çerçevesinde geleceğe ilişkin misyon ve vizyonlarını oluşturmak, stratejik amaçlar ve ölçülebilir hedefler saptamak, performanslarını önceden belirlemiş olan göstergeler doğrultusunda ölçmek ve bu sürecin izleme ve değerlendirmesini yapmak amacıyla katılımcı yöntemlerle stratejik plan hazırlarlar.” denilmektedir.

Milli Eğitim Bakanlığı 16.06.2006 tarihli yazısı ile; 5018 sayılı kanunda öngörülen ve stratejik plan hazırlamakla yükümlü kamu idarelerinin ve stratejik planlama sürecine ilişkin takvimin bakanlığımız tarafından gönderilmesinden sonra stratejik planların, kalkınma programları ve programlarla ilişkilendirilmesine yönelik usul ve esasların belirlenmesi amacıyla hazırlanan “Kamu İdarelerinde Stratejik Planlamaya İlişkin Usul ve Esaslar Hakkında Yönetmelik”in (26.05.2006 tarihli ve 26179 sayılı Resmi Gazete) yayımlanmasıyla, bakanlığımızda 2013/26 sayılı Genelge ile stratejik planlama sürecini başlatmıştır.

**Tablo 3: Yasal Yükümlülükler ve Mevzuat Analizi**

NO	SAYI	TARİH	MEVZUATIN ADI	İŞLEVİ
1739	14574	14.06.1973	Milli Eğitim Temel Kanunu	
222	10705	05.01.1961	İlköğretim ve Eğitim Kanunu	
5378	25878	01.07.2005	Özürlüler ve Bazı Kanun ve Kanun Hükmünde Kararnamelerde Değişiklik Yapılması Hakkında Kanun	
5395	25876	03.07.2005	Çocuk Koruma Kanunu	
5018	25326	10.12.2003	Kamu Mali Yönetimi ve Kontrol Kanunu	
	3308		Mesleki Eğitim Kanunu	
	6331		İş Sağlığı ve Güvenliği Kanunu	
573	23011	06.06.1997	Özel Eğitim Hakkında Kanun Hükmünde Kararname	
	652		Millî Eğitim Bakanlığının Teşkilat ve Görevleri Hakkında Kanun Hükmünde Kararname	
	30236	10.11.2017	Millî Eğitim Bakanlığı Rehberlik ve Psikolojik Danışma Hizmetleri Yönetmeliği	Amaç, Kapsam, İşleyiş Danışmanlık Tedbiri Psikolojik Danışma ve Rehberlik Hizmetleri Aile Rehberliği Sınav Tercih Danışmanlığı Psikososyal Koruma, Önleme ve Krize Müdahale Hizmetleri
	30471	07.07.2018	Özel Eğitim Hizmetleri Yönetmeliği	Özel eğitim gerektiren bireylerin başvuracakları kurumlar Eğitim tür ve kademelerindeki özel eğitim hizmetleri Eğitsel değerlendirme ve tanılama ile izleme süreci
	29072	26.07.2014	Okulöncesi ve İlköğretim Kurumları Yönetmeliği	
	29303	01.07.2015	Ortaöğretim Kurumları Yönetmeliği	
	09	21.09.2009	Eğitim Ortamlarında Şiddetin Önlenmesi ve Azaltılması Genelgesi	
	20	15.09.2014	Uyuşturucu Kullanımı ve Bağımlılıkla Mücadele Genelgesi	

d

## 2.4. Üst Politika Belgelerinin Analizi

Stratejik plan yapılırken üst politika belgelerinin dikkate alınması plan içeriğine ilişkin bir taban oluşturur. Üst politika belgeleri, diğer tüm sektörlerde olduğu gibi eğitim sektörüne de makro bakış açısı getiren ve bu perspektiften gelişim sağlanması için tüm kamu kurum ve kuruluşları için bağlayıcı nitelikte olan belgelerdir.

Bolu Rehberlik ve Araştırma Merkezi Müdürlüğünün 2024-2028 yıllarını kapsayan stratejik planı hazırlanırken aşağıdaki şu üst politika belgelerinden yararlanılacaktır.

- 1- On Birinci Kalkınma Planı
- 2- 2024 Cumhurbaşkanlığı Yıllık Planı
- 3- 2023-2025 Orta Vadeli Hükümet Programı
- 4- 2024-2028 Millî Eğitim Bakanlığı Stratejik Planı
- 5- 2021-2025 Doğu Marmara Kalkınma Ajansı Stratejik Planı
- 6- 2020-2024 Bolu İl Özel İdaresi Stratejik Planı
- 7- 2020-2024 Bolu Belediyesi Stratejik Planı
- 8- 2024-2028 Bolu Milli Eğitim Müdürlüğü Stratejik Planı

2024-2028 Stratejik Planı hazırlanırken Millî Eğitim Bakanlığı'nın ve Bolu Milli Eğitim Müdürlüğü'nün 2024-2028 Stratejik Planları temel politika belgesi olarak kabul edilmiştir. Bu nedenle planlama çalışmaları Bakanlık ve İl Milli Eğitim Müdürlüğü ile eş güdümlü içinde yapılacaktır.

## 2.5. Faaliyet Alanları ile Ürün ve Hizmetlerin Belirlenmesi

**Tablo 4:** Hizmet Tablosu

<b>KURUMUMUZ TARAFINDAN SUNULAN HİZMETLERİN LİSTESİ</b>	
Kurumumuza yapılan özel eğitimle ilgili başvuruların değerlendirilmesi	Özel Eğitim Hizmetleri
Özel eğitimle ilgili düzenlenen seminer, konferans, toplantılar	Özel Eğitim Hizmetleri
Okullar bünyesinde açılan özel eğitim sınıflarının ziyaret edilmesi, müşavirlik yapılması	Özel Eğitim Hizmetleri
Özel eğitim kurumları ve kaynaştırma öğrencisi olan okulların rehberlik ve psikolojik danışma servisine, okul yönetimine, öğretmenlere müşavirlik yapılması	Özel Eğitim Hizmetleri
Merkezin görev bölgesinde özel eğitim gerektiren öğrencilerin üst öğrenim kurumları ve mesleğe yönelmeleri konusunda gerekli çalışmaların yapılması ve eş güdümün sağlanması	Özel Eğitim Hizmetleri
Bölüm çalışmalarıyla ilgili konularda özel eğitim kurumları ve kaynaştırma programı uygulayan okulların personeline yönelik olarak onların bilgi ve becerilerini artırıcı konferans, panel gibi toplantılar ile çeşitli hizmet içi eğitim etkinlikleri düzenlenmesi	Özel Eğitim Hizmetleri
Özel eğitim gerektiren öğrencilerin kendilerine, ailelerine ve eğitim kurumlarına yönelik, onların gelişmelerini destekleyecek yayınlar hazırlanması ve ilgililere ulaştırılması	Özel Eğitim Hizmetleri
Danışmanlık tedbiri ile ilgili çalışmalar yapılması	Rehberlik ve Psikolojik Danışma Hizmetleri
Okullar bünyesinde hizmet veren rehberlik ve psikolojik danışma servisleri ziyaret edilerek müşavirlik yapılması	Rehberlik ve Psikolojik Danışma Hizmetleri
Aylık bilgilendirme broşürlerinin hazırlanması, okullara gönderilmesi ve kurum web sayfasında ilan edilmesi	Rehberlik ve Psikolojik Danışma Hizmetleri
Merkezi sınavlar ile ilgili başvuru yapan bireylere tercih danışmanlığı yapılması	Rehberlik ve Psikolojik Danışma Hizmetleri
İlçede hizmet veren Millî Eğitim Bakanlığına bağlı kurum ve okulların hazırladığı Risk Haritaları incelenerek İlçe Risk Haritaları Raporunun hazırlanması	Rehberlik ve Psikolojik Danışma Hizmetleri
Eğitsel ve mesleki rehberlik çalışmaları düzenlenmesi	Rehberlik ve Psikolojik Danışma Hizmetleri

Rehberlik ve Psikolojik Danışma alanı ile ilgili seminer, konferans, toplantılar düzenlenmesi	Rehberlik ve Psikolojik Danışma Hizmetleri
Başvuru yapan öğrencilerin yönlendirme işlemlerinin yapılması	Rehberlik ve Psikolojik Danışma Hizmetleri – Özel Eğitim Hizmetleri
Personelin maaş, ek ders işlemleri	Yönetim Hizmeti
Bölgülerden gelen rapor ve yazıların gereğinin yapılması	Yönetim Hizmeti
Ödül, disiplin, izin işlemlerinin yürütülmesi	Yönetim Hizmeti
Merkezin; personel, ayniyat, demirbaş, arşiv, mutemetlik işleri, her türlü günlük yazışma ve büro hizmetleri ile teknik konulardaki hizmetlerin yürütülmesi	Yönetim Hizmeti
<ul style="list-style-type: none"><li>• Problem durum tespitleri</li><li>• Çözüm önerileri geliştirme</li><li>• Proje üretimi</li><li>• Proje Yaygınlaştırma</li></ul>	Araştırma ve Projeler

## 2.6. Paydaş Analizi

Geleceğe dair vizyon belgesinde katılımcılık, stratejik planlamanın temel unsurlarından biridir. Paydaş; Kurumumuzun ürün ve hizmetleri ile ilgisi olan, kurumumuzdan doğrudan veya dolaylı, olumlu ya da olumsuz yönde etkilenen veya kurumu etkileyen kişi, grup veya kurumlardır. Paydaşlar, iç ve dış paydaşlar olarak sınıflandırılır. İç paydaş, kurumdan etkilenen veya kurumu etkileyen kurum içerisindeki kişi ve gruplardır. Dış paydaşlar, kurumun bir parçası olmayan ancak kurumda gerçekleşen her faaliyetten dolayı olarak etkilenen, bağlı/ilişkili/ilgili kişi, grup ya da kurumları ifade eder.

Paydaş analizi, stratejik planlamanın temel unsurlarından biridir. Organizasyonun etkileşim içinde olduğu kişi ve kurumların analiz edilmesini ve bu ilişkilerin de stratejik plan doğrultusunda yönetilmesini esas alır. Paydaş analizi ile paydaşlarla etkili bir iletişim kurularak paydaşların görüş ve beklentilerinin tespit edilmesi, organizasyonun faaliyetlerinin etkin bir şekilde gerçekleştirilmesine engel oluşturabilecek unsurların saptanması ve bunların giderilmesi için stratejiler oluşturulması sağlanır. Ayrıca paydaşların görüş, öneri ve beklentilerinin stratejik planlama sürecine dâhil edilmesiyle planın bu kesimlerce sahiplenilmesi ve planın uygulanma şansının artması amaçlanır.



Paydaş analizi aşağıda yer alan aşamalardan oluşur:

### **Paydaşlar**

Paydaşların tespiti,  
Paydaşların önceliklendirilmesi,  
Paydaşların değerlendirilmesi,  
Görüş ve önerilerinin alınması ve değerlendirilmesi.

### **Paydaşların Önceliklendirilmesi**

Belirlenen paydaşların tümü etkili bir iletişim kurulmasını imkânsız kılacak sayıda olabilir. Bu nedenle paydaş görüşlerinin alınmasında ve plana yansıtılmasında etkinlik sağlamak üzere belirlenen paydaşların önceliklendirilmesi gerekir. Paydaşların önceliklendirilmesinde dikkate alınacak hususlar; paydaşın kuruluşun faaliyetlerini etkileme gücü ile kuruluşun faaliyetlerinden etkilenme derecesidir.

### **Paydaşlar önceliklendirilirken hangi sorulara yanıt aranır?**

- Paydaş kuruluşun hangi faaliyet/hizmeti ile ilgilidir?
- Paydaşın kuruluştan beklentileri nelerdir?
- Paydaş kuruluşun faaliyetlerini/hizmetlerini ne şekilde etkilemektedir? (Olumlu-Olumsuz)
- Paydaşın kuruluşu etkileme gücü nedir?
- Paydaş kuruluşun faaliyetlerinden hizmetlerinden ne şekilde etkilenmektedir? (Olumlu-Olumsuz)

Bolu Rehberlik ve Araştırma Merkezi Müdürlüğünde birebir eğitim faaliyeti olmadığından öğrenci ve veli yoktur. 2024-2028 Stratejik Planı Paydaş Analizi 2024 Yılı Mart-Nisan döneminde tüm çalışanlara yönelik olarak gerçekleştirilmiştir. Paydaş analizine dair bilgiler bundan sonrası bölümde ele alınmıştır.

**Tablo 5:** Paydaş Matris Tablosu

PAYDAŞLAR	İÇ PAYDAŞLAR (Çalışanlar)	DIŞ PAYDAŞLAR (Temel Ortak)	YARARLANICI		
			Stratejik Ortak	Tedarikçi	Hedef Kitle
Millî Eğitim Bakanlığı		X	X	X	
Valilik		X	X	X	
İl Millî Eğitim Müdürlüğü		X	X	X	
Okullar ve Bağlı Kurumlar		X	X	X	
Öğretmenler ve Diğer Çalışanlar	X				
Aileler					X
Özel Eğitim Sınıfları ve Okulları		X	X	X	X
Okul Rehberlik ve Psikolojik Danışma Hizmetleri Servisleri		X	X	X	X
Özel Özel Eğitim ve Rehabilitasyon Hizmetleri			X		
Üniversite		X	X	X	
Resmî Sağlık Kurulları		X	X	X	
Güvenlik Güçleri			X		
Aile ve Sosyal Politikalar İl Müdürlüğü			X		

**Tablo 6: Paydaş Önceliklendirme Matrisi Tablosu**

ÖNCELİKLENDİRME MATRİSİ TABLOSU					
Paydaş	İç Paydaş	Dış Paydaş	Hedef Kitle	Neden Paydaş?	Önceliği
MEB				Bağlı olduğumuz merkezi idare	1
Öğrenciler				Hizmetlerimizden yararlandıkları için	1
Aileler				Öğrenci hizmetlerimizden yararlandıkları için	2
Valilik				Bağlı olduğumuz mülkü idare	1
İl Millî Eğitim Müdürlüğü				Bağlı olduğumuz mülkî idare	1
Okullar ve Bağlı Olan Kurumlar				İş birliği yapılan kurum	2
Öğretmenler ve Diğer Çalışanlar				Kurumumuzda Hizmet Veren Personel	1
Özel Eğitim Sınıf ve Okulları				Kurumumuz tarafından hizmet sunulmakta	1
Okul Rehberlik ve Psikolojik Danışma Hizmetleri Servisleri				Rehberlik hizmetlerini birlikte sunuyoruz	1
Özel Eğitim ve Rehabilitasyon Merkezleri				Özel eğitim gereksinimi olan bireylere destek eğitim veren kurumlar	2
Üniversite				Kurumumuza süpervizyon ve konsültasyon hizmeti veren kurum	2
Resmî Sağlık Kurumları				Özel eğitim gereksinimli bireylerin sağlık tanılamalarının yapıldığı kurum	2
Güvenlik Güçleri				Eğitim ortamlarında şiddetin önlenmesi ile ilgili iş birliği yapılan kurum	2
Aile ve Sosyal Politikalar İl Müdürlüğü				Eğitim ortamlarında şiddetin önlenmesi ile ilgili iş birliği yapılan kurum	2

Kurumumuz paydaş analizi yapılırken sırasıyla önce paydaşların tespiti, paydaşların önceliklendirilmesi, paydaş görüş ve önerilerinin alınması ve değerlendirilmesi aşamaları izlenmiştir. Paydaşların kurum hakkındaki görüş ve önerilerinin alınması aşamasında anket yöntemi kullanılmıştır.

Anket çalışmasına kurum çalışanlarımız olan 18 iç paydaşımız katılım sağlamıştır. Paydaş analizi sonuçları eklerde yer almaktadır.

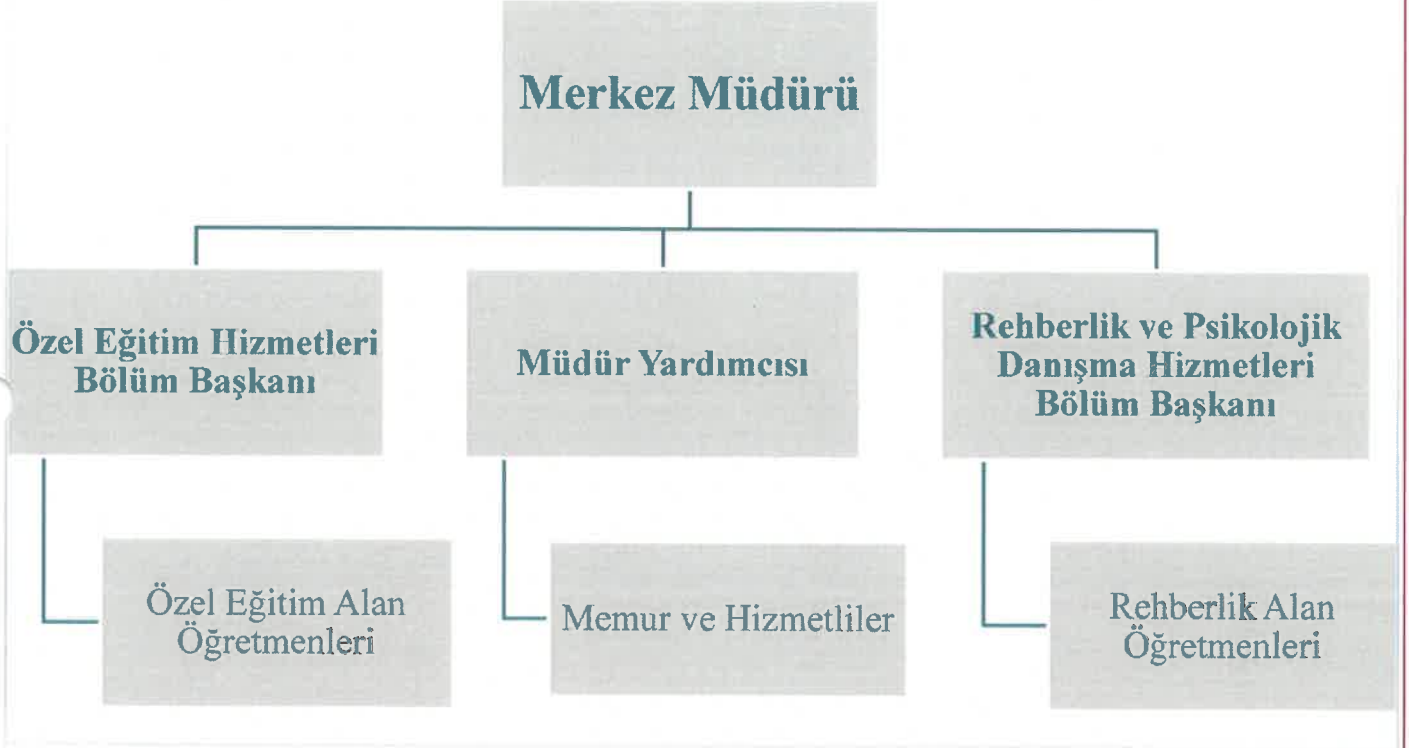
## **2.7. Kuruluş İçi Analiz**

Kurumumuz Tabaklar Mahallesi Cumhuriyet Caddesi Anadolu Sokak No:7/1 adresinde bulunmaktadır. Kurumumuzun fizikî yapısı incelendiğinde,

- Müdür Odası – 1 Oda
- Müdür Yardımcısı Odası – 1 Oda
- Rehberlik ve Psikolojik Danışma Hizmetleri Odası – 3 Oda
- Özel Eğitim Hizmetleri Bölüm Odası – 7 Oda
- Test Odası -2 Oda
- Memur Odası -1 Oda
- Hizmetli Odası – 1 Oda
- Arşiv – 1 Oda

Kapalı alan (m2) 1500, açık alan (m2) 2003. Kurum binası toplamda 3503 (m2) bir alana kuruludur.

### 2.7.1. Teşkilat Yapısı



### 2.7.2. İnsan Kaynakları

Kurumumuz 1 müdür, 1 müdür yardımcısı, 1 Özel Eğitim Hizmetleri Bölüm Başkanı, 1 Rehberlik ve Psikolojik Danışmanlık Hizmetleri Bölüm Başkanı, 6 özel eğitim öğretmeni, 5 rehber öğretmen, 1 fizyoterapist, 1 veri hazırlama kontrol memuru, 1 memur ve 2 yardımcı hizmetler personeli ile hizmetlerini sürdürmektedir.

Kurum çalışanlarının kıdem ve derecelerine bakıldığında genel ortalama 13.8'dir. Personelin kıdemli çalışanlardan oluştuğu söylenebilir. Kurumumuz personeli 1 doktora, 1 yüksek lisans, 15 lisans, 2 ortaöğretim ve 1 ilköğretim mezunundan meydana gelmektedir. Kurumumuzda çalışan personelin çalışma süre ortalamasına bakıldığında bu sayının ortalama 2,8 yıl olduğu görülmektedir. Kurumumuza 2022 yılında ilk atamaya açılmış olup 2 özel eğitim öğretmeni atanmıştır. 2023 yılında ise 3 özel eğitim öğretmeni ilk atamaya, 3 rehber öğretmen ise il içi ve il dışı atama ile kurumumuza yerleşmiştir. Yine 2023 yılında 2 rehber öğretmen il dışı tayin ile farklı kurumlara tayin olmuştur.

Kurumumuz bir önceki plan dönemine bakıldığında personel sayısının arttığı gözlemlenmektedir. Ancak 2 Özel Eğitim Hizmetleri Bölümü, 2 Rehberlik ve Psikolojik Danışma Hizmetleri Bölümü olmak üzere 4 personele daha ihtiyaç bulunmaktadır.

Kurumumuz çalışanlarına ait bilgiler aşağıdaki tabloda belirtilmiştir.

**Tablo 7: Çalışan Bilgiler Tablosu**

Unvan	Erkek	Kadın	Toplam
Müdür ve Müdür Yardımcısı	2	0	2
Rehberlik Öğretmeni	5	1	6
Özel Eğitim Öğretmeni	5	2	7
Fizyoterapist	1	0	1
İdari Personel	0	2	2
Yardımcı Personel	0	2	2

### 2.7.3. Teknolojik Düzey

Rehberlik ve Araştırma Merkezi Müdürlüğünün kuruluş amacına yönelik hizmetlerin yürütülmesinde ihtiyaç olan bilgisayar, Fiber FATİH hattı (İnternet Bağlantısı), fotokopi makinesi imkânlarına sahiptir.

Rehberlik ve Araştırma Merkezi Müdürlüğü personelinin tamamı hizmetin gerektirdiği temel seviyede teknolojiyi kullanma yeteneğine sahiptir. Ayrıca web sitemiz başka bir kişi ya da kuruluştan yardım almadan merkez personeline düzenlenip güncelleştirilebilmektedir. Özel Eğitim Hizmetleri Bölümü ve Rehberlik ve Psikolojik Danışma Hizmetleri Bölümü kurum imkânları ile öğrenci, aileler ve öğretmenler için broşür, sunu, afiş hazırlama yeteneğine sahiptir. Özel Eğitim Hizmetleri Bölümümüzden talep edilen bilgiler (randevu tarih ve saati, raporun çıkıp çıkmadığı ve teslim edilmeye hazır olup olmadığı vs.) geciktirilmeden yasal süreci içinde müracaat sahibine bildirilmektedir.

Kurumumuzda 19 bilgisayar, 2 fotokopi makinası, 12 yazıcı mevcut olup şu anda ihtiyaçlarımızı karşılamaktadır. Ancak yeni personel ataması olduğunda ihtiyaç oluşacaktır.

Teknolojik kaynaklar başta olmak üzere kurumumuzda bulunan çalışan durumundaki donanım malzemesine ilişkin bilgiye alttaki tabloda yer verilmiştir.

**Tablo 8:** Donanım Malzeme Listesi

Akıllı Tahta Sayısı	1	TV Sayısı	2
Masaüstü Bilgisayar Sayısı	17	Yazıcı Sayısı	12
Taşınabilir Bilgisayar Sayısı	2	Fotokopi Makinası Sayısı	2
Projeksiyon Sayısı	1	İnternet Bağlantı Hızı	50 mps

#### 2.7.4.Mali Kaynaklar

Rehberlik ve Araştırma Merkezi Müdürlüğünün malî kaynakları, bütçe büyüklüğü, araç, bina envanteri ve diğer varlıkları yalnızca Özel Eğitim Rehberlik ve Danışma Hizmetleri Genel Müdürlüğü Bütçe Dairesi Başkanlığınca genel bütçeden sağlanan ödenek ile karşılanmaktadır. Bunun dışında başka bir malî kaynağı bulunmamaktadır.

Kurum kaynak miktarı: 2024 Genel Bütçe 175.211,00 TL'dir.(2024 Nisan ayı sonu itibariyle)

Kurumumuzun genel bütçe ödenekleri ve diğer katkılarda dâhil olmak üzere gelir ve giderlerine ilişkin son iki yıl gerçekleşme bilgileri alttaki tabloda verilmiştir.

**Tablo 9:** Gelir Gider Tablosu

Yıllar	Gelir Miktarı	Gider Miktarı
2021	115.012,00 TL	115.012,00 TL
2022	320.923,00 TL	320.923,00 TL
2023	452.230,00 TL	452.230,00 TL

#### 2.7.5.İstatistikî Veriler

Kurumumuz şehir merkezinde ve eğitim kampüsü içerisinde yer almaktadır. Şehir içi ulaşım ile gelinebilecek bir konumdadır. Binanın ısınma durumu doğalgaz ile sağlanmakta ve ısınma problemi yaşanmamaktadır. Kurumuzda öğrenci bulunmamakla birlikte il genelindeki bütün öğrenciler çalışma kapsamımız içerisine girmektedir.

Çalışma bölgesi bilgileri aşağıdaki tabloda açıklanmıştır.

**Tablo 10: Çalışma Bölgesi Öğrenci Öğretmen Sayısı**

Çalışma Bölgesi	Öğrenci	Öğretmen
Merkez ilçe	50.000	3.774
Dörtdivan	330	70
Gerede	5.983	497
Göynük	1.868	172
Kıbrısçık	197	29
Mengen	1.983	165
Mudurnu	1.893	211
Seben	342	49
Yeniçağa	1.051	108
<b>TOPLAM</b>	<b>63.647</b>	<b>5.075</b>

Özel Eğitim Hizmetleri Bölümü olarak çalışma bölgemizde yer alan ve öğretmenlerimizin risk grubunda gördüğü öğrencilerin yönlendirilmesi ile eğitsel tanılama süreci başlatılmaktadır. Rehberlik ve Psikolojik Danışma Hizmetleri Bölümümüz rehber öğretmeni olmayan okullarımızda rehberlik faaliyetlerini sürdürmektedir. Rehberlik ve Psikolojik Danışma Hizmetleri bölümü çalışma bölgesinde görev yapan rehber öğretmenlere sene başında seminer hizmeti vermektedir.



## 2.8. Dış Çevre Analizi (PESTLE)

**Tablo 11: PESTLE Analizi**

Politik	İstikrarlı bir hükümet, güçlü bir devletimizin olması ve özel eğitim ve rehberlik alanlarında bireylerin haklarına ilişkin duyarlılığın yüksek olması. Bölgemizin göç olması.
Ekonomik	Güçlü bir ekonomik yapıya sahip sistem içinde olmamız ve yardım alabileceğimiz kurum ve kuruluşların olması. Kurumumuzun aile birliği hesabı olmaması. Sadece merkezî bütçeden ödenek alınması.
Sosyolojik	Toplumumuzda güçlü aile yapısının olması ve bireyin haklarının önemseniyor olması. Göçmen bireylerin ve çocukların danışmanlık ve eğitsel değerlendirme hizmetlerinde karşılaşılan dil sorunu olması. Risk grubunda bulunan özel eğitim öğrencilerinin gerekli tanılama araçlarından geçmemesi ve birey için uygun eğitimi almaması.
Teknolojik	Donanım ve teknolojik ihtiyaçlarımızın bakanlık tarafından bütçe yolu ile karşılanması. Gelişmelere açık, öğrenmeye istekli çalışanlara sahip olmamız. Teknolojinin gerek donanım gerekse bilgisel olarak çok hızlı ilerlemesi ve takibini zorlaşması. Gelişen teknoloji ile bilgiye ulaşımın artması kadar bilgi güvenliğini de tehlikeye sokması.
Mevzuat- Yasal	Gelişen ihtiyaçlara yönelik gelişmelerin bakanlık tarafından hızlı bir şekilde düzenlenmesi. İki bölümde çalışan rehber öğretmen/psikolojik danışmanlar ve özel eğitim öğretmenlerinin görev tanımlarının net olmaması. Bazı mevzuat ve özlük hakları nedeniyle öğretmenler tarafından merkezimizin tercih edilmemesi.
Ekolojik	Doğal güzelliklere sahip bir coğrafyada yaşıyor olmamız. Atıklarımızın geri dönüştürülebilir ve çevreye zarar vermeyen nitelikte olması. Yerleşim birimlerimizin deprem kuşağında yer alması.

## 2.9. Güçlü ve Zayıf Yönler ile Fırsatlar ve Tehditler (GZFT) Analizi

Kurumumuza ait temel istatistiklerinde verilen kurum künyesi, çalışan bilgileri, bina bilgileri, teknolojik kaynak bilgileri ve gelir gider bilgileri ile paydaş anketleri sonuçlarına göre ortaya çıkan sorun ve gelişime açık alanlar iç ve dış faktör olarak değerlendirilerek GZFT tablosunda belirtilmiştir.

**Tablo 12: Güçlü Yönler/Fırsatlar Tablosu**

<b>Çalışanlar</b>	<ul style="list-style-type: none"><li>• Kurum personelinin alanında uzman ve tecrübeli olması.</li><li>• Kurum personelinin özveri ile çalışması, ekip çalışmasını benimsemesi ve meslek dayanışması içinde olması.</li><li>• Kurum personelinin gelişime ve değişime açık olması.</li><li>• Öğretmen- yönetici ilişkilerinin olumlu olması.</li><li>• Kurum personelinin hizmet alanlarına yönelik saygılı, hoşgörülü ve güler yüzle hizmet sunması.</li></ul>
<b>Aileler</b>	<ul style="list-style-type: none"><li>• Öğrenciyle birlikte velinin de merkezimizde hazır bulunması.</li><li>• Kurumda yapılan çalışmalarla ilgili olarak velilerin çok yönlü bilgilendirilmesi.</li></ul>
<b>Bina ve Yerleşke</b>	<ul style="list-style-type: none"><li>• Kurumumuza ulaşımın kolay olması ve merkezde olması.</li></ul>
<b>Donanım</b>	<ul style="list-style-type: none"><li>• Kurumda yapılan çalışmalar için gerekli donanım ve ekipman ihtiyaçlarının karşılanması.</li></ul>
<b>Bütçe</b>	<ul style="list-style-type: none"><li>• Kurumun gideri için bütçe yeteri miktarda gönderilmektedir.</li></ul>
<b>İletişim Süreçleri</b>	<ul style="list-style-type: none"><li>• Görev bölgemizdeki rehber öğretmenlerle gerekli durum ve ilgili konularda toplantılar yapılarak belirlenen hususlarda gerekli önlemleri almaktadır.</li></ul>
<b>Teknoloji ve Bilgi Kullanımı</b>	<ul style="list-style-type: none"><li>• Bilişim teknolojisinden, bilgisayar internet teknolojisinden yüksek düzeyde yararlanılmaktadır.</li><li>• İlgili bölümlerimizce sunu, broşür ve afiş çalışmalarının hazırlanmaktadır.</li><li>• Web sitemiz ve Sosyal Medya hesabımız (Facebook) etkin biçimde hizmet vermeye devam etmektedir.</li></ul>
<b>Eğitim, Danışmanlık ve Eğitsel Değerlendirme Çalışmaları</b>	<ul style="list-style-type: none"><li>• Özel Eğitim Hizmetleri Bölümümüzde; zihin, duyu ve sosyal yönden uyumsuzluk, öğrenme güçlüğü, okul başarısızlığı vb. problemlerle veya çocuğu tanıma amacıyla aile, okul, sağlık kuruluşları veya diğer kurumlardan incelenmesi yapılmak üzere gönderilen bireylere sunulan hizmet hızlı ve güvenilir bir şekilde yapılmaktadır.</li><li>• Özel Eğitim ve Rehberlik Hizmetleri bölümünde öğretmen sayısının artması ile birlikte hizmetlerin yerine getirilme hızı da artmaktadır.</li></ul>
<b>Rehberlik Çalışmaları</b>	<ul style="list-style-type: none"><li>• Kurumumuzda bireyin ihtiyacı olan alanlarda, Rehberlik ve Psikolojik Danışma Hizmeti vermektedir. Gerekli görülen konularda seminer, kurs ve konferanslar düzenlenebilmektedir. Öğrencilerin sınav stresinin azaltılmasında, verimliliğin artırılmasında ve tercih danışmanlığında kurumumuz çevresine en iyi şekilde hizmet vermektedir.</li></ul>

**Tablo 13: Zayıf Yönler/Tehditler Tablosu**

<b>Çalışanlar</b>	<ul style="list-style-type: none"><li>• Rehberlik ve Psikolojik Danışma Hizmetleri Bölümünde iki ve Özel Eğitim Hizmetleri Bölümünde iki olmak üzere dört kadroya daha ihtiyaç duyulmaktadır.</li></ul>
<b>Aileler</b>	<ul style="list-style-type: none"><li>• Genel olarak çocuklarının eğitim ihtiyaçlarını takip etmede gerekli eğitim seviyesine sahip olmaları beklenmektedir.</li><li>• Rehberlik ve Psikolojik Danışma Hizmetleri Bölümü için yapılan bireysel görüşmeler için randevu verildiğinde velilerin takip etmesi ve randevuya katılması beklenmektedir.</li><li>• Özel Eğitim Hizmetleri Bölümü için eğitsel tanılama yapılırken gerekli evrakların aile tarafından hazır hâlde olması beklenmektedir.</li></ul>
<b>Bina ve Yerleşke</b>	<ul style="list-style-type: none"><li>• Kurum binasının bağımsız olarak sadece kurumumuz tarafından kullanılamaması.</li><li>• Bahçe ve otoparkın bulunmayışı.</li><li>• Öğretmenler odasının olmaması.</li></ul>
<b>Donanım</b>	<ul style="list-style-type: none"><li>• Jeneratörün çalışmaması nedeniyle elektrik kesintileri yaşanmaktadır.</li></ul>
<b>Bütçe</b>	<ul style="list-style-type: none"><li>• Okul aile birliğinin olmaması ve tüm giderlerin bütçe tarafından karşılanması nedeniyle yetersiz kalması.</li></ul>
<b>İletişim Süreçleri</b>	<ul style="list-style-type: none"><li>• Özel Eğitim Hizmetleri Bölümü olarak özel eğitime ihtiyacı olan bireylerin eğitiminde rol üstlenen paydaşlarla (okul sınıf öğretmeni, özel eğitim öğretmeni, fizyoterapist, ergoterapist vb.) toplantıların yapılmaması.</li></ul>
<b>Eğitim, Danışmanlık ve Eğitsel Değerlendirme Çalışmaları</b>	<ul style="list-style-type: none"><li>• Kurumumuzda zekâ testlerini uygulayacak öğretmen sayısının yetersiz olması.</li></ul>
<b>Rehberlik Çalışmaları</b>	<ul style="list-style-type: none"><li>• Randevu sistemi ile çalışıldığı için aileler Rehberlik ve Psikolojik Danışma Hizmetleri bölümü için belirlenen randevu tarihinde gelmedikleri zaman görüşmeler aksamaya neden olmaktadır. Bu nedenle Özel Eğitim Bölümünde var olan randevu sisteminin benzeri Rehberlik ve Psikolojik Danışma Hizmetleri Bölümü için de geliştirilmesi önem arz etmektedir.</li></ul>

## 2.10.Tespit ve İhtiyaçların Belirlenmesi

Eğitim talebi olan her bireyin eşit şartlarda eğitim imkânlarından faydalanması çok önemlidir. Vizyonumuza ulaşmak için stratejik plan hazırlık sürecinde yapılan çalıştaylar, paydaşlardan alınan görüşler, kurum içi ve kurum dışı analizler, üst politika analizi ile Bakanlığımızın strateji ve politikaları, 2023 Vizyon belgesi ışığında sorun alanlarımızı belirledik. Nitelikli bireyler yetiştirebilmek için gerekli olan kaliteli eğitimi vermek, öğrencilerimizin akademik başarılarını artırmak, sağlıklı zihinsel ve bedensel gelişimlerini sağlamak da önceliklerimizdendir.

- Rehberlik ve Psikolojik Danışma Hizmetleri Bölümünün verdiği hizmetlerin daha verimli olması için rehber öğretmen/psikolojik danışmanı olmayan okul idarelerinin bilgilendirilmesi.
- Rehberlik ve Psikolojik Danışma Hizmetleri Bölümünün yaptığı çalışmalar konusunda bilgilendirme çalışmalarının artırılması.
- Zekâ Testleri uygulayıcısı kadrolu rehber öğretmen sayısının yetersiz olması.
- Eğitsel değerlendirme ve inceleme esnasında öğrenci ile ilgili bilgilerin yer aldığı evrakların okullar tarafından gönderilmemesi.
- Eğitsel değerlendirme ve inceleme esnasında öğretmenin kullanabileceği materyallerin az olması
- Özel Eğitim Alanı ile ilgili bilgilendirme çalışmalarının yetersiz olması.
- Kurum binamızın 3. ve 4. katının başka kurumlara tahsis edilmiş olması nedeniyle Rehberlik ve Araştırma Merkezi Müdürlüğü olarak fiziki mekân sıkıntısı yaşanması

## BÖLÜM III

### GELECEĞE BAKIŞ

### 3. GELECEĐE BAKIŐ

Stratejik planların en önemli özelliĐi; hedeflere ve geleceĐe yönelik olması, özellikle neyin yapılacağı konusuna odaklanması ve bunun nerede, ne zaman, kim tarafından yapılacağının ayrıntılı biçimde yer almasıdır. Stratejik planlamanın başarıya ulaşması için iki önemli faktör vardır. Bunlar misyon ve vizyondur. Misyon, belirlenen amaç ve hedefler üzerinde odaklanmış bir görev duygusudur. Vizyon ise organizasyonun ulaşmak istediĐi amaç ve hedefleri ifade eder. Bu doğrultuda kurumumuzun misyon ve vizyonu aşağıdaki şekilde belirlenmiştir.

#### 3.1. Misyon

Çalışmaktan mutlu olan, bireylerin farklılıklarına ve özelliklerine göre hizmet verebilmek için çalışan, doğru ve uygun yönlendirme yapan, sorumluluk alanındaki tüm okul ve kurumlarda Özel Eğitim, Rehberlik ve Psikolojik Danışma hizmetlerinin en üst düzeyde sunulmasına rehberlik, danışmalık ve önderlik yapan bir kurum olmak.

#### 3.2. Vizyon

Engellerin olmadığı” ben değerliyim ve özelim, sen değerli ve özelsin.” fikrinden hareketle kişisel farkındalığa ulaşmış bireylerden oluşan topluma ulaşmaktır.

#### 3.3. Temel DeĐerler

- Bilimsellik
- Erken teşhis, erken eğitim
- Bireysel farklılıklara saygı
- Empati
- Hoşgörü
- Gönüllülük
- Gizlilik
- Özgür (engelsiz) düşünce
- Sorumluluk alma özgüveni
- Takım ruhu
- Eğitimin Önemi

## **BÖLÜM IV**

### **AMAÇ, HEDEF VE STRATEJİLERİN BELİRLENMESİ**

#### 4. AMAÇ, HEDEF VE STRATEJİLERİN BELİRLENMESİ

Tablo 14: Amaçlar, Hedefler, Performans Gösterge ve Stratejilere İlişkin Kart Şablonu 1

<b>TEMA</b>	Erişim ve Eğitim/Öğretime Katılım
<b>Okul/Kurum Türü</b>	Özel Eğitim ve Rehberlik Hizmetleri (Rehberlik ve Araştırma Merkezi)
<b>Amaç 1</b>	Özel eğitim hizmetleri ve rehberlik ve psikolojik danışma hizmetlerine yönelik çalışmaların verimliliğini arttırmak, özel eğitime gereksinimi olan öğrencilerle ilgili çalışmaları ailelerle iş birliği içinde yürütmek ve aile/kurumlarla iş birliğini geliştirmek.
<b>Hedef 1.1</b>	İlimizde bulunan özel eğitim sınıfları (hafif-orta-ağır zihinsel ve otizm) ile özel eğitim okullarına yönelik bilgilendirici çalışmaların sayısını arttırmak

Performans Göstergeleri	Hedefe	Başlangıç						İzleme	Rapor
	Etkisi	Değeri	1. Yıl	2. Yıl	3. yıl	4. Yıl	5. Yıl	Sıklığı	Sıklığı
PG 1.1.1. Özel eğitime gereksinim duyan bireylerin yerleştirildiği okullarda bilgilendirici çalışma sayısının artırılması.	%50	12	%10	%20	%30	%50	%70	10 Ay	10 Ay
PG 1.1.2. Özel gereksinimli çocuğu olan ailelere yönelik verilen seminer hizmetine katılan aile sayısının her yıl artırılması.	%50	60	%10	%20	%30	%50	%70	10 Ay	10 Ay
<b>Koordinatör Birim</b>	Özel Eğitim Hizmetleri Bölümü – Web Sitesi Ekibi								
<b>İş birliği Yapılacak Birimler</b>	Rehberlik ve Araştırma Merkezi - ilgili okullar - veliler								
<b>Riskler</b>	- Uzun süre alabilir. - Her çocuğun gelişimi birbirinden farklı olduğu için ailelere yapılan bilgilendirmeler yeterli olmayabilir.								
<b>Stratejiler</b>	- Okullar ve öğretmenlerden ihtiyaç konularında bilgi alınması - Bolu RAM sosyal medya hesaplarının özel eğitim içeriklerinin güncel tutulması. - Bilgilendirme çalışmalarının gerçekleştirilmesi.								
<b>Maliyet Tahmini</b>	Yıllık 15.000 TL - 30.000 TL								
<b>Tespitler</b>	- Özel gereksinimi olan birey ailelerinin özel eğitim konusundaki bilgi eksikliği. - Özel eğitim ile ilgili öğretmenler tarafından az veya yanlış bilgiye sahip olunması.								
<b>İhtiyaçlar</b>	Özel eğitim alanında aile ve öğretmenler ile bilgilendirici çalışmalar yapılacaktır.								



**Tablo 15: Amaçlar, Hedefler, Performans Gösterge ve Stratejilere İlişkin Kart Şablonu 2**

<b>TEMA</b>	Erişim ve Eğitim/Öğretime Katılım
<b>Okul/Kurum Türü</b>	Özel Eğitim ve Rehberlik Hizmetleri (Rehberlik ve Araştırma Merkezi)
<b>Amaç 1</b>	Özel eğitim hizmetleri/ rehberlik ve psikolojik danışma hizmetlerine yönelik çalışmaların verimliliğini arttırmak, özel eğitime gereksinimi olan öğrencilerle ilgili çalışmalarını ailelerle iş birliği içinde yürütmek ve aile/kurumlarla iş birliğini geliştirmek.
<b>Hedef 1.2.</b>	Rehberlik ve Psikolojik Danışma Hizmetleri bölümümüzde yıllık eğitim ve danışmanlık hizmeti verilen birey ve aile sayısı artırılabacaktır.

Performans Göstergeleri	Hedef Etkisi	Başlangıç Değeri						İzleme Sıklığı	Rapor Sıklığı
			1. Yıl	2. Yıl	3. yıl	4. Yıl	5. Yıl		
PG 1.2.1. Psikolojik destek verilen birey sayısının her yıl artırılması.	%15	28	%10	%20	%25	%30	%40	10 Ay	10 Ay
PG 1.2.2. Lise Giriş Sınavı tercih danışmanlığı hizmeti verilen birey sayısının her yıl artırılması.	%15	50	%25	%30	%35	%40	%45	10 Ay	10 Ay
PG 1.2.3. Üniversite sınav sistemi tercih danışmanlığı hizmeti verilen birey sayısının her yıl artırılması.	%15	80	%25	%30	%35	%40	%45	10 Ay	10 Ay
PG 1.2.4. Ailelere yönelik verilen bilgilendirme ve danışmanlık hizmetinin her yıl artırılması.	%25	400	%30	%35	%40	%45	%50	10 Ay	10 Ay
PG 1.2.5. Öğrencilere yönelik yerel hedef ve genel hedef çalışmaları doğrultusunda verilen seminer hizmetine katılan öğrenci sayısının her yıl artırılması.	%15	6000	%10	%20	%25	%30	%40	10 Ay	10 Ay
PG 1.2.6. Öğretmenlere yönelik verilen seminer hizmetinin her yıl artırılması.	%15	650	%10	%15	%20	%25	%30	10 Ay	10 Ay
<b>Koordinatör Birim</b>	Rehberlik ve Psikolojik Danışmanlık Hizmetleri Bölümü – Web Sitesi Ekibi								
<b>İş birliği Yapılacak Birimler</b>	Rehberlik ve Araştırma Merkezi - ilgili okullar - aileler								

<b>Riskler</b>	<ul style="list-style-type: none"><li>- Randevu sisteminin Rehberlik ve Psikolojik Danışma Hizmetlerinde Özel Eğitim Hizmetlerinin gibi olmaması. Bu nedenle veliye ve öğrenciye ulaşmada zorluk yaşanabilir.</li><li>- Rehber öğretmeni olmayan okulların yoğunluk olarak ilçelerde bulunması ulaşım zorluklarına neden olabilir.</li></ul>
<b>Stratejiler</b>	<ul style="list-style-type: none"><li>- Bolu RAM Web sitesinin rehberlik menüleri güncellenerek bilgiye erişimin kolaylaştırılması.</li><li>- İl genelinde rehber öğretmeni olmayan okulların öncelikli olarak ziyaret edilmesi.</li><li>- Lise ve üniversite tercih zamanlarında erişimi kolay bir bölgede tercih merkezi kurulması.</li><li>- Rehberlik alanında tanıtıcı broşür ve afişlerin hazırlanması.</li><li>- Sosyal masaya hesapları psikolojik danışma ve rehberlik alanında güncel tutulması.</li></ul>
<b>Maliyet Tahmini</b>	Yıllık 15.000 TL - 30.000 TL
<b>Tespitler</b>	<ul style="list-style-type: none"><li>- Hizmetlerin daha verimli olması için rehber öğretmen/psikolojik danışmanı olmayan okul idarelerinin bilgilendirilmesi.</li><li>- Rehberlik ve Psikolojik Danışma Hizmetleri Bölümünün yaptığı çalışmalar konusunda bilgilendirme çalışmalarının artırılması.</li></ul>
<b>İhtiyaçlar</b>	Rehberlik ve Psikolojik Danışmanlık Hizmetleri alanında aile ve öğretmenler ile bilgilendirici çalışmalar yapılacaktır.

**Tablo 16: Amaçlar, Hedefler, Performans Gösterge ve Stratejilere İlişkin Kart Şablonu 3**

<b>TEMA</b>	Eğitim ve Öğretimde Kalite
<b>Okul/Kurum Türü</b>	Özel Eğitim ve Rehberlik Hizmetleri (Rehberlik ve Araştırma Merkezi)
<b>Amaç 2</b>	Nitelikli rehberlik ve özel eğitim hizmeti vermek.
<b>Hedef 2.1.</b>	Rehberlik ve özel eğitim hizmetleri alanlarında verilen hizmetin niteliği ve çeşitliliği artırılabacaktır.

Performans Göstergeleri	Hedef Etkisi	Başlangıç Değeri						İzleme Sıklığı	Rapor Sıklığı
			1. Yıl	2. Yıl	3. yıl	4. Yıl	5. Yıl		
<b>PG 2.1.1.</b> Rehberlik çalışmalarında üniversiteler ile iş birliği toplantıları düzenlenmesi.	%25	3	%20	%30	%40	%50	%60	10 Ay	10 Ay
<b>PG 2.1.2.</b> Okul rehber öğretmenlerine yönelik destekleyici seminerler verilmesi.	%25	3	%20	%30	%40	%50	%60	10 Ay	10 Ay
<b>PG 2.1.3.</b> Özel eğitim alanında incelenen öğrenciler eğitim gördükleri okullarda gözlemlenmesi.	%25	5	%20	%30	%40	%50	%60	10 Ay	10 Ay
<b>PG 2.1.4.</b> Özel eğitim alanında aile ve öğretmenlerin bilgilendirilmesine yönelik eğitim projeleri hazırlanması.	%25	1	%20	%30	%40	%50	%60	10 Ay	10 Ay
<b>Koordinatör Birim</b>	Rehberlik ve Psikolojik Danışmanlık Hizmetleri Bölümü – Özel Eğitim Hizmetleri Bölümü – Web Sitesi Ekibi								
<b>İş birliği Yapılacak Birimler</b>	Rehberlik ve Araştırma Merkezi - ilgili okullar – veliler - üniversite								
<b>Riskler</b>	<ul style="list-style-type: none"><li>- Uzun süre alabilir.</li><li>- Her çocuğun gelişimi birbirinden farklı olduğu için öğretmenlere davranış değiştirme yöntem ve teknikleri ile ilgili müşavirlik yapılması gerekebilir.</li></ul>								
<b>Stratejiler</b>	<ul style="list-style-type: none"><li>- Okullar ve öğretmenlerden ihtiyaç konularında bilgi alınması</li><li>- Bolu RAM sosyal medya hesaplarının rehberlik ve özel eğitim içeriklerinin güncel tutulması.</li><li>- Üniversite ve ilgili kurumlar ziyaret edilmesi.</li><li>- İl genelinde rehber öğretmeni olmayan okulların ziyaret edilmesi.</li><li>- İl genelinde özel eğitim okul ve sınıflarının ziyaret edilmesi.</li><li>- Bilgilendirme çalışmalarının gerçekleştirilmesi.</li><li>- Özel eğitim ve rehberlik alanında tanıtıcı broşür ve afiş hazırlanması.</li></ul>								

<b>Maliyet Tahmini</b>	Yıllık 15.000 TL - 30.000 TL
<b>Tespitler</b>	<ul style="list-style-type: none"><li>- Özel eğitim alanında davranış değiştirme yöntem ve tekniklerinin uygulanmasında eksiklikler görülmektedir.</li><li>- Özel eğitim alanında öğretim yöntem ve tekniklerinin kullanımında eksik ve yanlışlıklar görülmektedir.</li><li>- Özel eğitim alanında öğretmenler arasında müşavirlik hizmetlerinin eksik olduğu düşünülmektedir.</li><li>- Rehber öğretmen/psikolojik danışmanların psikososyal destek konusunda idareleri tarafından yeteri kadar desteklenmemesi. Bu konuda karar alırken tek başına kalmaları nedeni ile müşavirliğe ihtiyaç duyulmaktadır.</li></ul>
<b>İhtiyaçlar</b>	<p>Rehberlik ve Psikolojik Danışmanlık Hizmetleri ve Özel Eğitim Hizmetleri Bölümleri alanında aile ve öğretmenler ile bilgilendirici çalışmalar yapılacaktır.</p> <p>Rehberlik ve Psikolojik Danışmanlık Hizmetleri Bölümü üniversite ile görüşmeler yapacaktır.</p>



**Tablo 17: Amaçlar, Hedefler, Performans Gösterge ve Stratejilere İlişkin Kart Şablonu 4**

<b>TEMA</b>	Kurumsal Kapasite
<b>Okul/Kurum Türü</b>	Özel Eğitim ve Rehberlik Hizmetleri (Rehberlik ve Araştırma Merkezi)
<b>Amaç 3</b>	Fizikî ve teknik donanım kapasitesini artırmak.
<b>Hedef 3.1.</b>	Kurumun fizikî ve teknik donanımını iyileştirmek.

Performans Göstergeleri	Hedefe Etkisi	Başlangıç Değeri	1. Yıl	2. Yıl	3. yıl	4.Yıl	5.Yıl	İzleme Sıklığı	Rapor Sıklığı
<b>PG 3.1.1.</b> Özel eğitim hizmetleri alanında test odası sayısının artırılması.	%25	2	%50	%100	%100	%0	%0		
<b>PG 3.1.2.</b> Rehberlik hizmetleri alanında görüşme ve terapi oda sayısının artırılması.	%25	1	%50	%100	%100	%100	%100		
<b>PG 2.1.3.</b> Tüm personele ait dinlenme odası yapılması.	%25	0	%100	%100	%0	%0	%0		
<b>PG 2.1.4.</b> Teknolojik donanım malzemelerinin ihtiyaç durumunda sayısının artırılması	%25	0	%100	%100	%100	%100	%100		
<b>Koordinatör Birim</b>	Rehberlik ve Araştırma Merkezi İdarî Birim								
<b>İş birliği Yapılacak Birimler</b>	İl Milli Eğitim Müdürlüğü, MEB Özel Eğitim ve Reh. Hizm. Genel Müdürlüğü, MEB Destek Hizm. Genel Müdürlüğü								
<b>Riskler</b>	<ul style="list-style-type: none"><li>- Ödenek temininde sorun yaşanabilir.</li><li>- Binamızda başka kurumlarca geçici olarak kullanılan bölümler boşaltılmayabilir.Bu nedenle fiziki mekan sıkıntısı yaşanabilir.</li></ul>								
<b>Stratejiler</b>	<ul style="list-style-type: none"><li>- Binamızda başka kurumlarca geçici olarak kullanılan bölümlerin boşaltılması için İl MEM ile görüşülmesi.</li><li>- İhtiyaç duyulan bölümler için planlama yapılması.</li><li>- Ödenek temini için ilgili bölümlerden talepte bulunulması.</li></ul>								
<b>Maliyet Tahmini</b>	Yıllık 50.000 TL – 300.000 TL								
<b>Tespitler</b>	<ul style="list-style-type: none"><li>- Kurumumuzda test oda sayısının yeterli sayıda olmaması.</li><li>- Kurumumuzda görüşme ve terapi alanının yeterli sayıda olmaması.</li><li>- Kurumumuzda personele ait dinlenme odasının olmaması.</li><li>- İhtiyaç dahilinde teknolojik donanım malzemelerinin yetersiz kalması.</li></ul>								
<b>İhtiyaçlar</b>	<ul style="list-style-type: none"><li>- Test odası için gerekli alan ve malzemenin temin edilmesi.</li><li>- Görüşme ve terapi odası için gerekli alan ve malzemenin temin edilmesi.</li><li>- Personel dinlenme odası için gerekli alan ve malzemelerin temin edilmesi.</li><li>- İhtiyaç olması hâlinde teknik donanım malzemelerinin temin edilmesi</li></ul>								

## 4.5. Maliyetlendirme

**Tablo 18:** 2024-2028 Stratejik Planı Faaliyet/Proje Maliyetlendirme Tablosu

	2024	2025	2026	2027	2028	TOPLAM
Amaç.1	15.000TL	30.000TL	30.000TL	40.000TL	40.000TL	155.000TL
Amaç.2	15.000TL	30.000TL	30.000TL	40.000TL	40.000TL	155.000TL
Amaç.3	50.000TL	100.000TL	150.000TL	200.000TL	300.000TL	800.000TL

4

## BÖLÜM V

# İZLEME VE DEĞERLENDİRME

## 5. İZLEME VE DEĞERLENDİRME

Kurumumuzun 2024-2028 Stratejik Planı doğrultusunda her yılın ilk altı ayında ilgili hedefe ait performans göstergelerinin performans düzeyi dikkate alınarak izlemenin yapıldığı yılın sonu itibarıyla hedeflenen 41egree ulaşıp ulaşılmadığının analizi yapılacaktır. Hedeflenen 41egree ulaşmasını engelleyecek hususlar ve riskler varsa bunlar değerlendirilip hedeflenen değerlere ulaşmasını sağlayacak temel tedbirlere yer verilecektir. İzleme ve değerlendirme sürecinde aşağıda yer alan örnek tablo baz alınacaktır.

**Tablo 19: İzleme ve Değerlendirme Şablonu**

2024-2025 Eğitim Öğretim Yılı Stratejik Plan İzleme ve Değerlendirme Tablosu					
<b>A1</b>	Özel eğitim hizmetleri çalışmalarının verimliliğini arttırmak, özel eğitime gereksinimi olan öğrenci ve ailelerle iş birliği içinde yürütmek ve ailelerle/kurumlarla iş birliğini geliştirmek.				
<b>H1.1</b>	İlmizde bulunan özel eğitim sınıfları (hafif-orta-ağır zihinsel ve otizm) ile özel eğitim okullarına yönelik bilgilendirici çalışmaların sayısını artırmak.				
<b>Hedef 1.1 Performansı</b>	%0				
<b>Sorumlu Birim</b>	Özel Eğitim Hizmetleri Bölümü – Web Sitesi Ekibi				
<b>Performans Göstergesi</b>	<b>Hedefe Etkisi (%)</b>	<b>Plan Dönemi Başlangıç Değeri</b>	<b>İzleme Dönemindeki Yıl Sonu Hedeflenen Değer</b>	<b>İzleme Dönemindeki Gerçekleşme Değeri</b>	<b>Performans(%)</b>
<b>PG 1.1.1. Özel eğitime gereksinim duyan bireylerin yerleştirildiği okullarda bilgilendirici çalışma sayısının artırılması.</b>	%50	12	%10	%10	100
<b>PG 1.1.2. Özel gereksinimli çocuğu olan ailelere yönelik verilen seminer hizmetine katılan aile sayısının her yıl artırılması.</b>	%50	60	%10	%10	100
<b>Hedefe İlişkin Değerlendirmeler</b>					
2024-2025 eğitim öğretim yılında PG 1.1.1 için performansın %100 oranında gerçekleştiği görülmektedir. 2024-2025 eğitim öğretim yılında PG 1.1.2 için performansı aynı oranında gerçekleşeceği göz önünde bulundurularak ailelerin eğitim faaliyetlerine katılımının artırılması için sınıf rehber öğretmenleri aracılığıyla telefon görüşmeleri yapılması planlanmıştır.					



## 6. Tablo/ Şekil/ Grafikler/ Ekler

### Paydaş Anketleri:

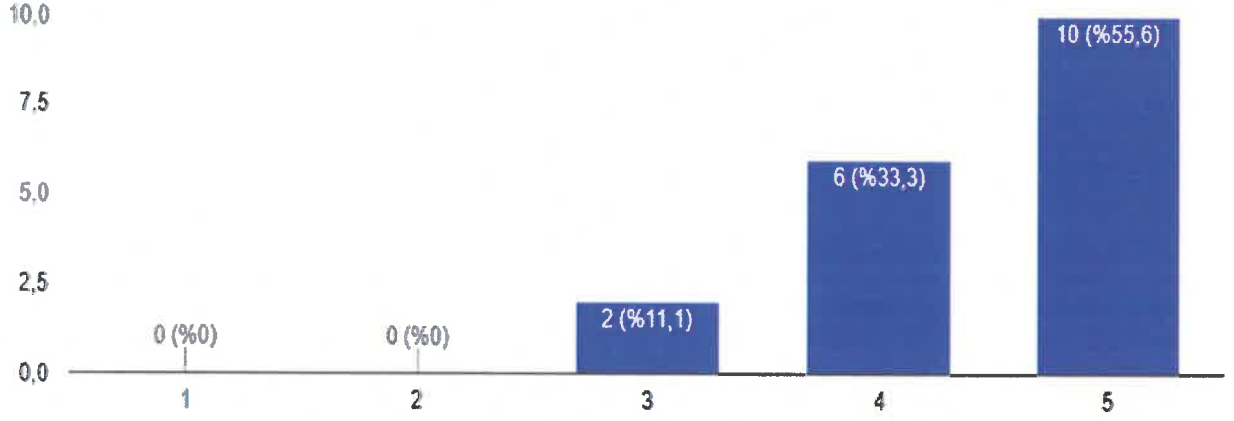
Aşağıdaki sorularda size en uygun seçeneği işaretleyiniz. 1: Katılmıyorum, 2: Kısmen katılıyorum, 3: Kararsızım, 4: Kısmen katılıyorum, 5: Katılıyorum

Sorular	1	2	3	4	5
1-Kurum Hizmet üretilen kişilerin (öğretmen, öğrenci, veli vb.) memnuniyetini esas alır.					
2-Hizmet odaklıdır.					
3-Problemlere çözüm üretir.					
4-Yenilikçidir					
5-Kaliteli hizmet sunar.					
6-Şeffaftır					
7-Erişilebilirdir					
8-Kurumun fiziki yapısı ve hizmet koşulları uygundur.					
9-Kurum, toplumun her kesiminden kurum/kuruluş/kişilere açıktır ve hizmette fırsat eşitliği sağlanmaktadır.					
10-Müdürlüğümüz finansal kaynakların dağıtılmasında ve yönetilmesinde verilere dayalı olarak çalışır.					
11-Müdürlüğümüz yürürlükteki stratejik plan doğrultusunda yönetilmektedir.					
12-Müdürlük bütçesinin Stratejik Planda belirlenen amaçlar doğrultusunda yapılandırılması sürdürülebilir şekilde devam etmektedir.					
13-RAM Stratejik Planı Aylık Eylem planlarıyla işlevsel bir şekilde uygular.					
14-Kurumun yapılan talepleri karşılama düzeyi yeterlidir.					
15-Kurum kendi görev alanı dışında gerçekleştirilen sosyal, sportif ve kültürel faaliyetleri de desteklemektedir					
16-Kurum, çevre sorunlarına önem vermekte ve çözülmesinde olumlu katkılar sağlamaktadır.					
17-Kurum, ürettiği projelerle ilimizde yaşayanların genel memnuniyet düzeyine katkı sağlamaktadır					
18-Kurum, sosyal sorumluluk projeleri ile toplumsal gelişime katkı sağlamaktadır.					

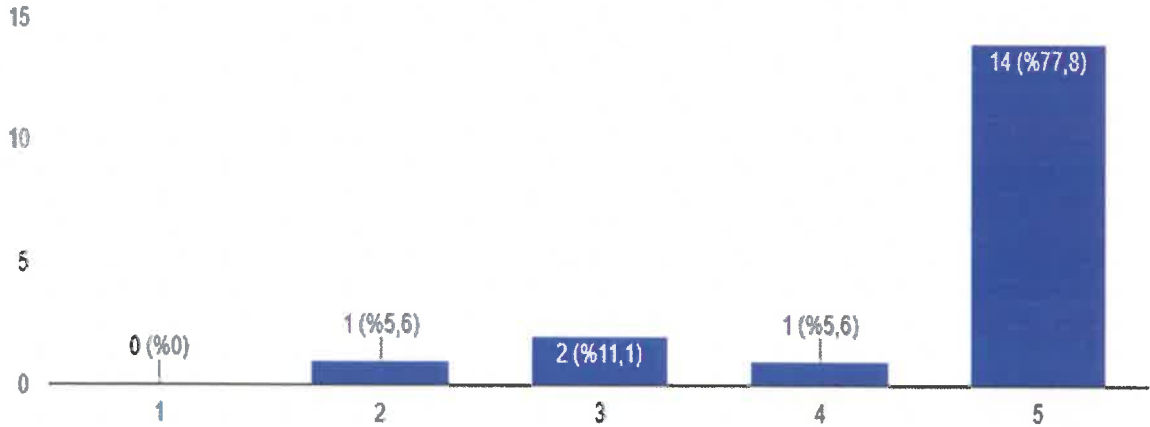
Tablo 20: Paydaş Anketi

Paydaş analizine toplamda 18 personel dâhil edilmiştir. Alınan sonuçlar incelendiğinde:

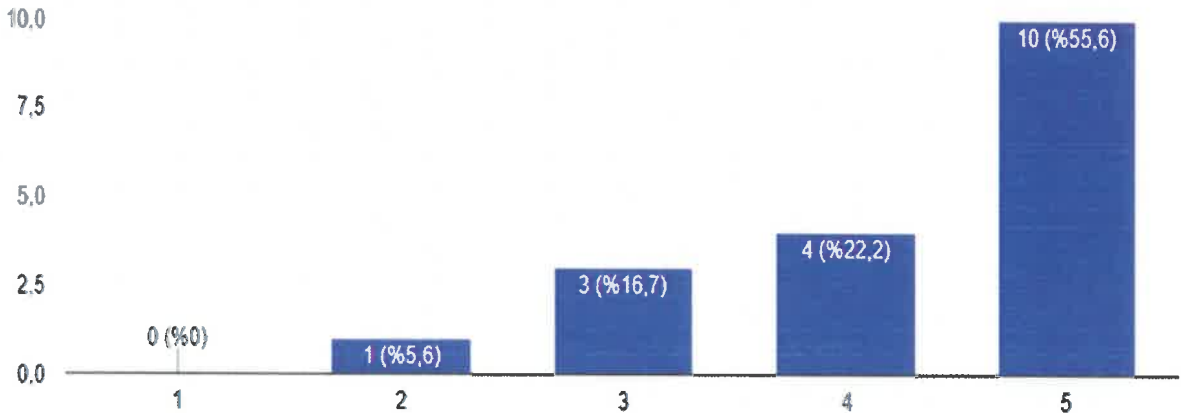
1. Hizmet üretilen kişilerin memnuniyetini esas alır maddesinde katılımcıların %55.6'sı beş puan verirken, %33.3'ü dört puan ve %11.1'i üç puan vermiştir.



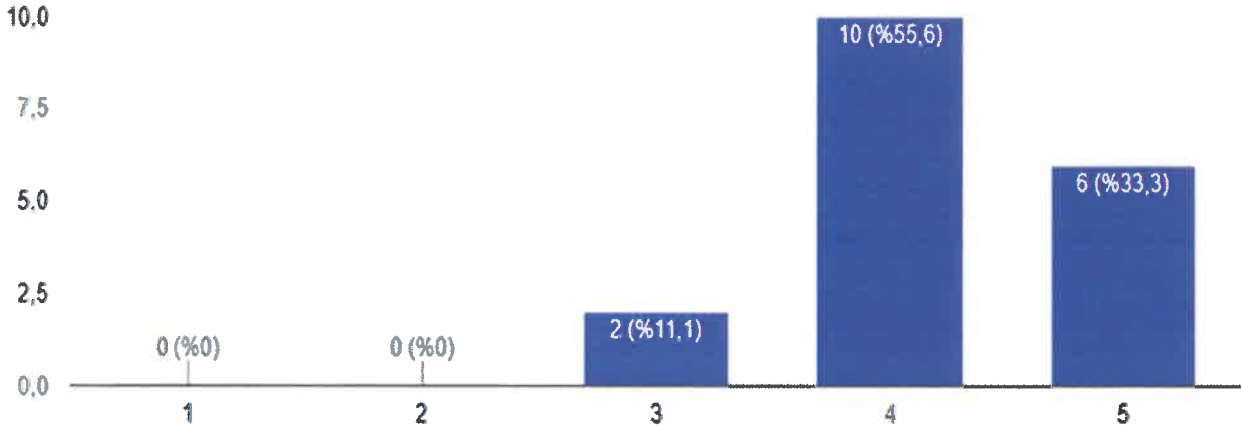
2. Hizmet odaklı bir anlayışın olduğuna yönelik maddede %77.8'i beş puan verirken, %5.6'sı dört puan, %11.1'i üç puan ve %5.6'sı 2 puan vermiştir



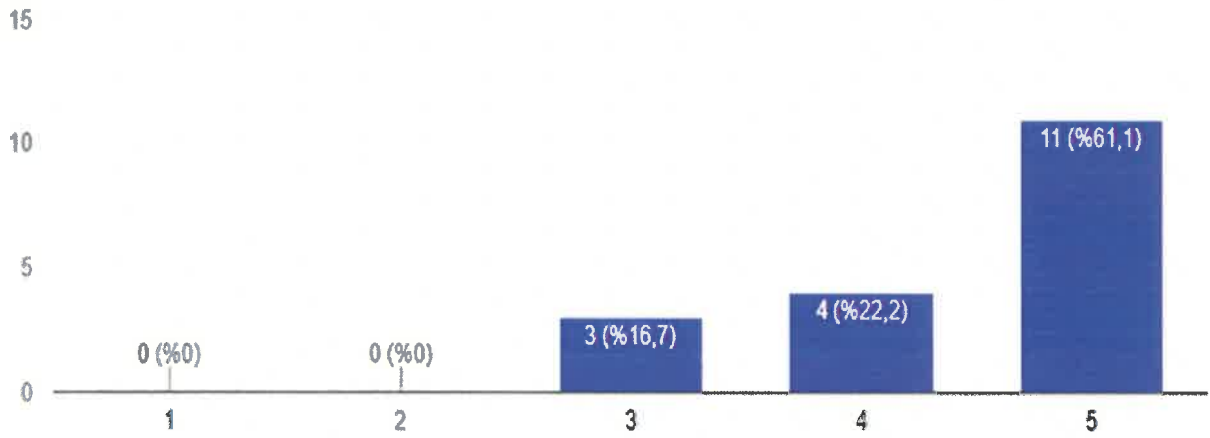
3. Problem durumlarla karşılaşıldığında çözüm üretme ile ilgili maddede katılımcıların %56.6'sı beş puan, %22.2'si dört puan, %16.7'si üç puan ve %5.6'sı iki puan vermişlerdir.



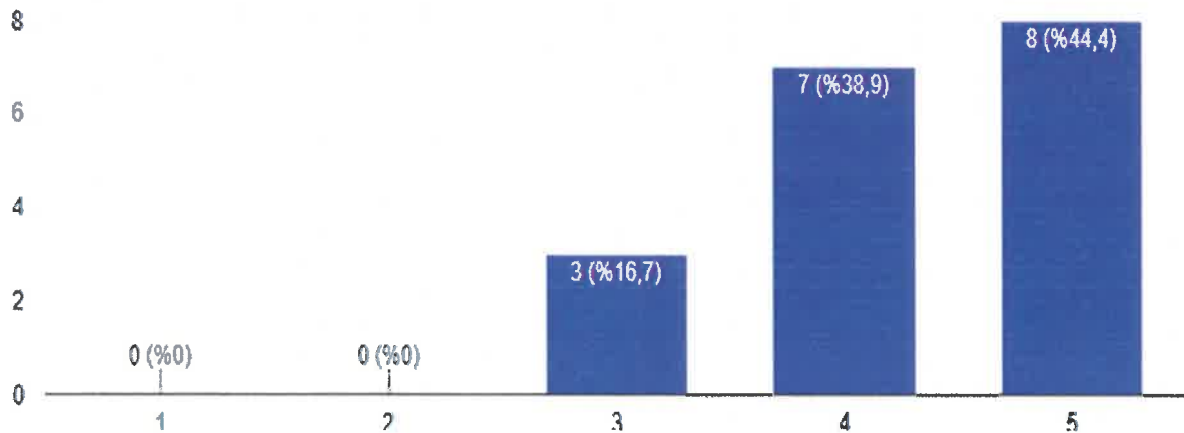
4. Kurumun yenilikçi bakış açısına ilişkin katılımcıların %33.3'ü beş puan, %55.6'sı dört puan ve %11.1'i üç puan vermişlerdi.



5. Hizmet kalitesi konusunda katılımcıların %61.1'i beş puan, %22.2'si dört puan ve %16.7'si üç puan vermişlerdir.

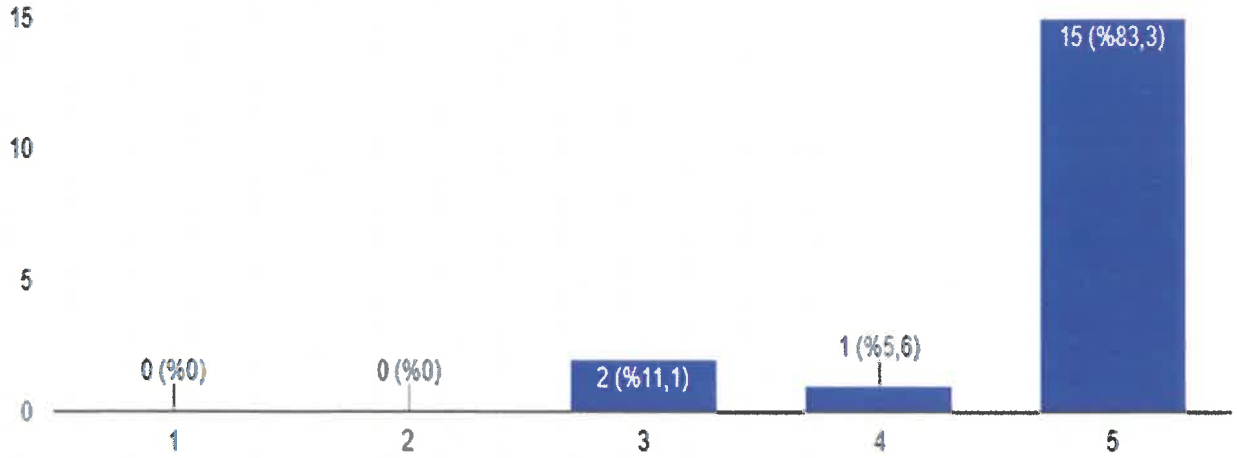


6. Kurumun şeffaflığı ile ilgili maddede katılımcıların %44.4'ü beş puan, %38.9'u dört puan ve %16.7'si üç puan vermiştir.

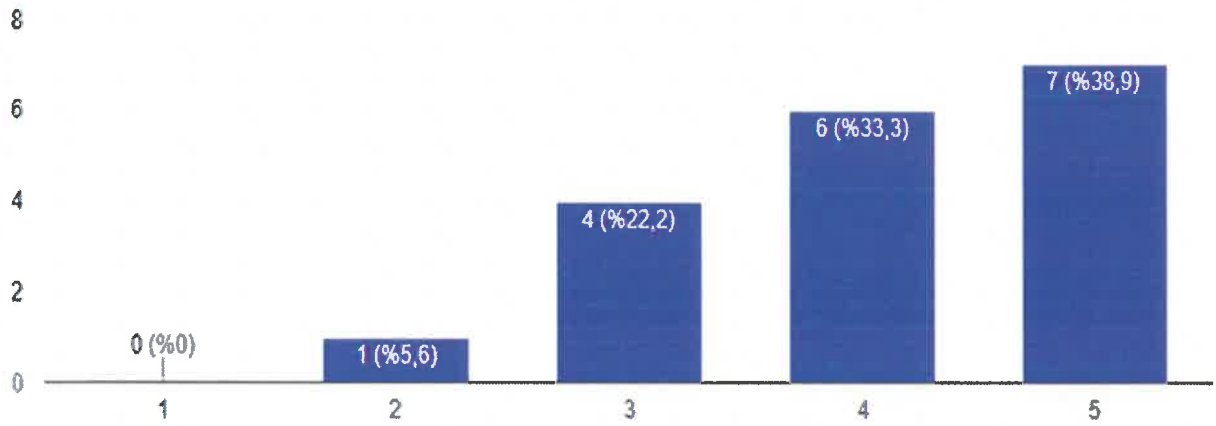


9

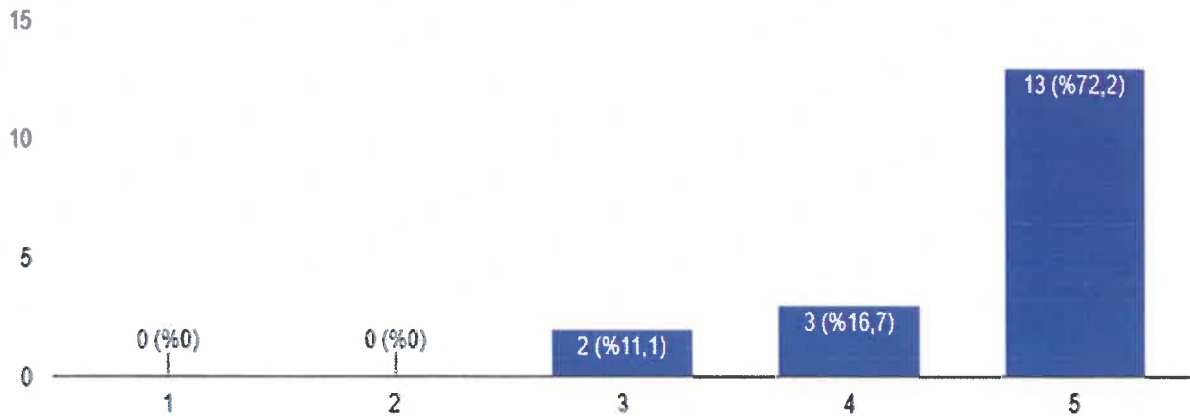
7. Erişilebilirlik konusunda katılımcıların %83.3'ü beş puan, %5.6'sı dört puan ve %11.1'i üç puan vermişlerdir.



8. Kurumun fiziki yapısı ve hizmet koşulları konusunda katılımcılar %38.9'u beş puan, %33.3'ü dört puan, %22.2'si üç puan ve %5.6'sı iki puan vermiştir.

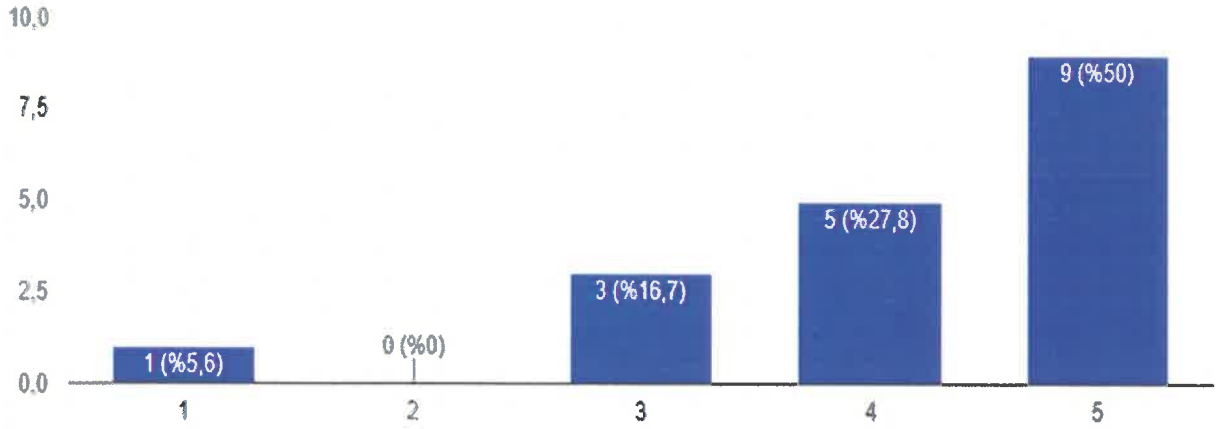


9. Hizmette fırsat eşitliği konusunda katılımcıların %72.2'si beş puan, %16.7'si dört puan ve %11.1'i üç puan vermişlerdir.

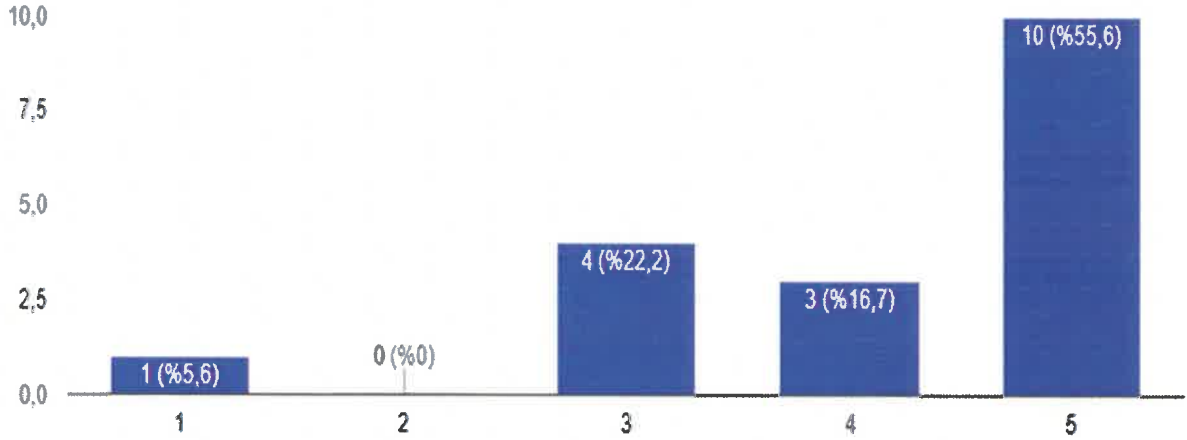


Handwritten signature or mark.

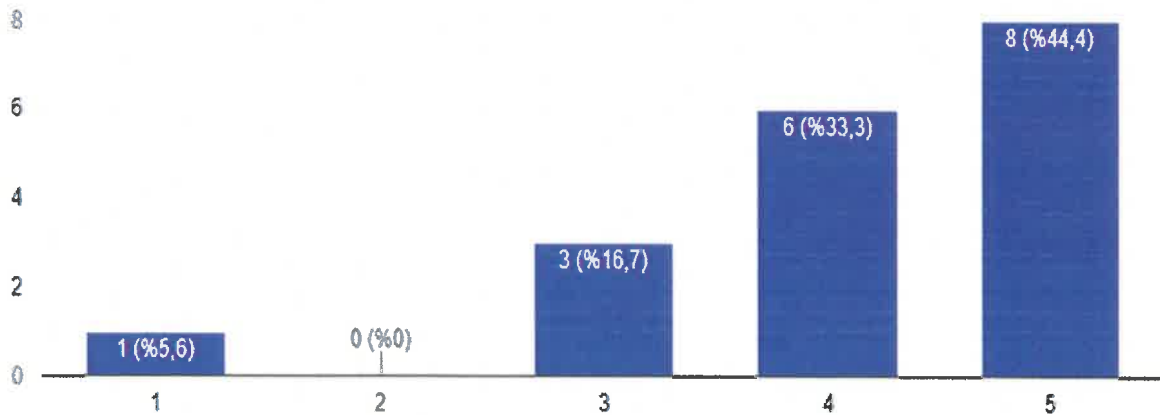
10. Finansal kaynakların dağıtılması ve yönetiminde verilere göre çalışır maddesinde katılımcıların %50'si beş puan, %27.8'i dört puan, %22.2'si üç puan vermiştir.



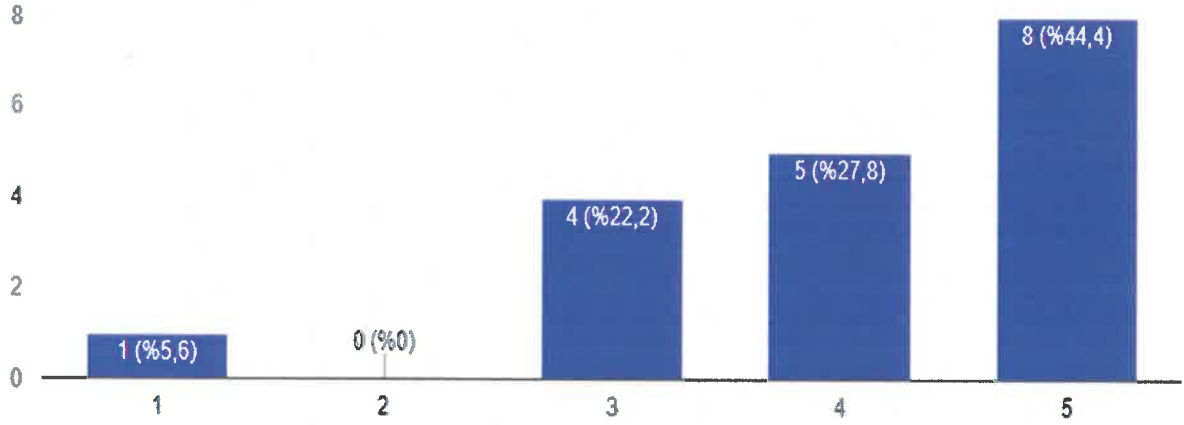
11. Mevcut stratejik plana göre hareket edilmesi ile ilgili maddede katılımcıların %55.6'sı beş puan, %22.2'si dört puan ve %22.2'si üç puan vermişlerdir.



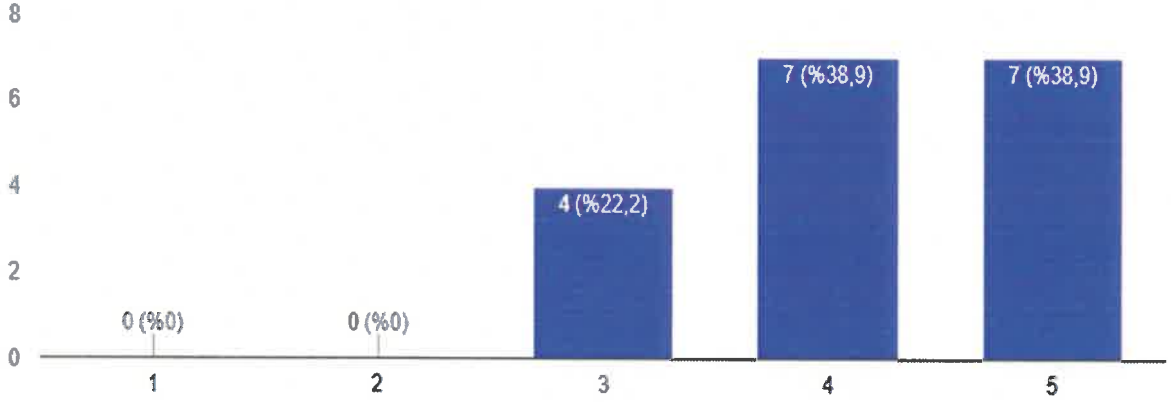
12. Müdürlük bütçesinin stratejik planda belirlenen amaçlar doğrultusunda yapılandırılması ile ilgili maddede katılımcıların %44,4'ü beş puan, % 33,3'ü dört puan, %16,7'si üç puan ve %5,6'sı bir puan vermiştir.



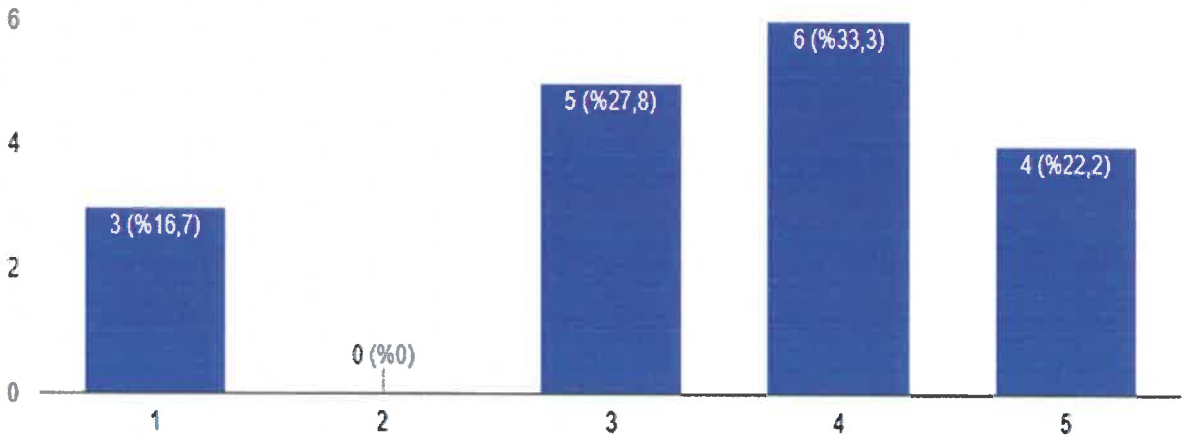
13. Kurum stratejik planı aylık eylem planlarıyla işlevsel bir şekilde uygular maddesine göre %44,4'ü beş puan, %27,8'i dört puan, %22,2'si üç puan, %5,6'sı bir puan vermiştir.



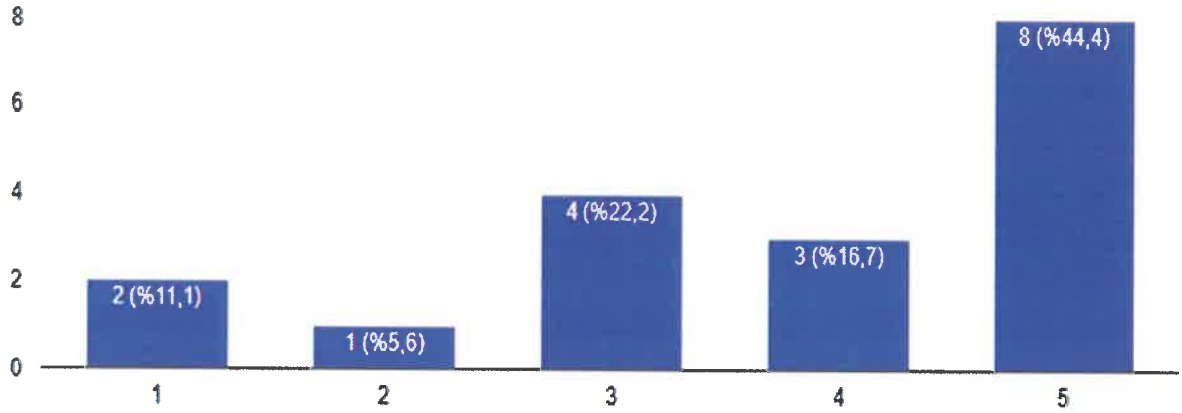
14. Kurumun yapılan talepleri karşılama düzeyi maddesinde katılımcıların %38,9'u beş puan, %38,9'u dört puan ve %22,2'si üç puan vermişlerdir.



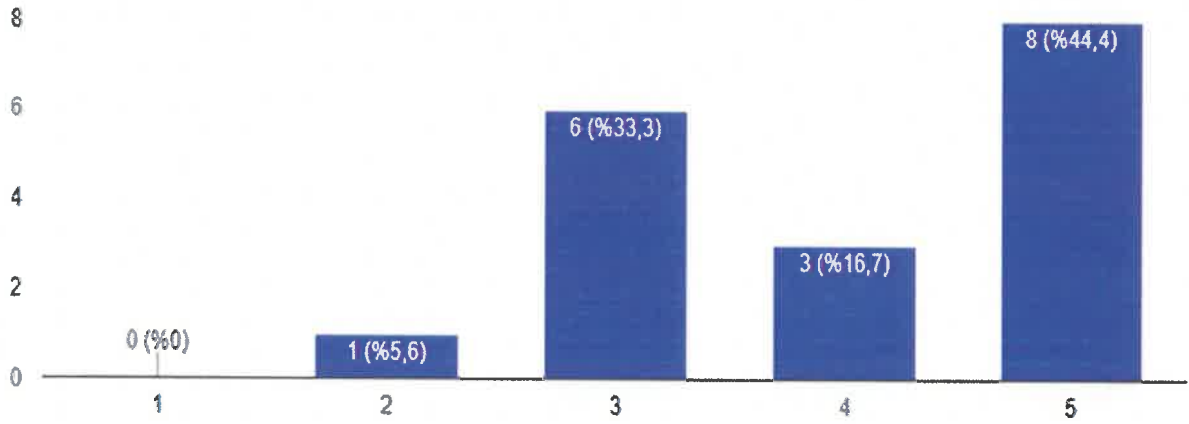
15. Sosyal, sportif ve kültürel faaliyetlerin gerçekleştirilmesi maddesinde katılımcıların %22,2'si beş puan, %33,3'ü dört puan, %27,8'i üç puan ve %16,7'si bir puan vermiştir.



16. Çevre sorunlarına önem vermede katılımcıların %44.4'ü beş puan, %16.7'si dört puan, %22.2'si üç puan, %5.6'sı iki puan ve %11.1'i bir puan vermiştir.



17. Üretilen projeler ile ilimizde yaşayanların genel memnuniyet düzeylerine katkı sağlamada katılımcıların %44.4'ü beş puan, %16.7'si dört puan, %33.3'ü üç puan ve %5.6'sı iki puan vermiştir.



18. Sosyal sorumluluk projeleri ile toplumsal gelişime katkı sunmada katılımcıların %38.9'u beş puan, %27.8'i dört puan, %16.7'si üç puan ve %16.7'si bir puan vermiştir.

